



あたらしき大地



大阪木材工場団地協同組合

労^{サリ}と調和の発信基地

1994年3月号
No. 57号

白銀の金剛山で耐寒登山



恒例となっている木栄会事業の「耐寒登山（金剛山）」が晴天に恵まれた2月11日（祭日）に総勢27名の参加で行われた。

日々の運動不足の解消も兼ねて、ファミリー、親子、親しい友人同志など気の合った仲間たちと友好を深めながらのにぎやかな登山であった。

当日は朝9時に木材団地をバスで出発し、「しいたけセンター前」から全員が樹氷の花咲く頂上を目指して登山を開始。頂上までおよそ6kmの距離を、途中声をかけ合いながら登る人、厳しい上り坂でぐちを言いながら歩く人、それに杖をつきながらゆっくり景色を満喫している人など、さまざまなスタイルで登山を楽しんでいた。

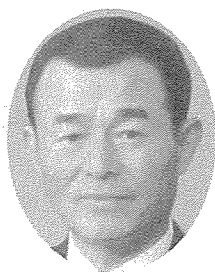
山頂にたどりついて、全員が寒いなか、各自が弁当を広げ、それに用意された暖かいカップヌードルを美しい白銀の世界に魅せられながら、ぜいたく気分味わった。また登頂の記念の証として、全員で写真を撮ったつもりが、寒さのせい、生理現象を我慢できなかった数名が写っていないというハプニングも生じた。

山を降りるときは、登るときの疲れを一切忘れたかの如く、元気一杯の顔で下山し、終始なごやかで、和気あいの雰囲気なか、全員、無難に事故もなく、有意義な楽しい一日を過ごした。



「ちょっと一言」

(株)アルボレックス
工場長 藤本 治 平



今春、当社美原工場にフレッシュな高卒新入社員男女4名が内定し喜んでおります。

毎年、河内長野、河内柏原安定所管轄の十数校の高校に求人票をもってお願いにまわっていたが、女子事務職以外は無しがつぶてであったことをみると今回のできごとは快挙である。

バブル後遺症等の不況で大企業中心に求人を手控えしたことで、こういう結果につながったと思われませんが、又、一方では、学校の先生とのコミュニケーションのとり方、日々の職場環境の整備等、工夫と努力の大切さも見逃せません。

当社ではここ2～3年前より、若い社員が徐々に増えつつありますが、次代を担う若い社員が集う活気のある職場づくりに一歩前進した感があります。

若い人は車が好きです。駐車場問題が悩みのたねです。木材団地の環境整備委員会でも検討はされておりますが何か良いアイデアは？

目次

ちょっと一言	2	木栄会だより	8
ウッドルーム大阪だより	3	新刊書紹介	8
うちの会社のトピックス	4	団地内のうごき	9
女性スタッフ紹介	5	アラカルト	10
私のオアシス	6	事務局だより	12
樹木あれこれ	7	'クロスワードパズル No.33	14
環境整備だより	8		

ウッドルーム大阪 だより

◎おおさかビルダーズセミナー開催



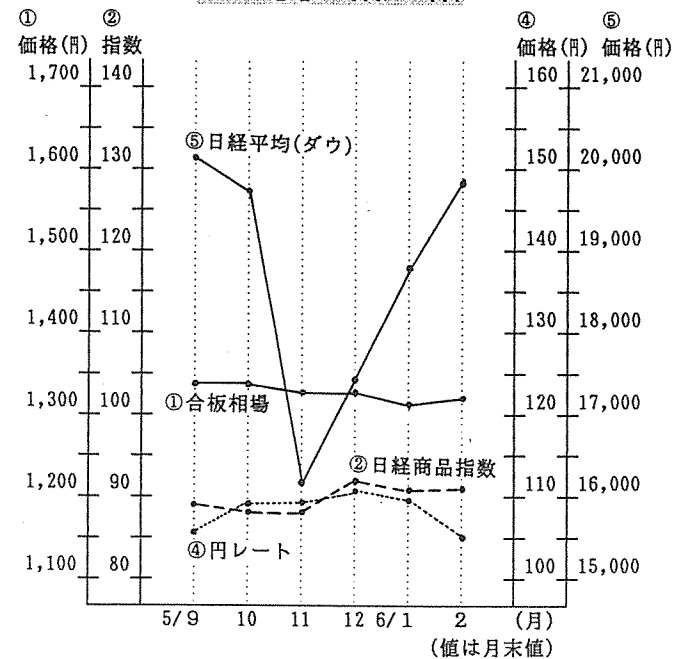
(財)日本住宅・木材技術センター主催の木造建築担い手育成研修「おおさかビルダーズセミナー」が、2月5日・6日、2月19日・20日の土、日の4日間、『ウッドルーム大阪』研修室で開催され、延べ192名の熱心な参加者で賑わい、関心の高さがうかがわれた。

このセミナーは、住木センターが平成3年度より全国各地で行っている「木材技術専修センター事業」の一環として、大阪府木連、当協同組合の協賛と林野庁、建設省、大阪府の後援により、ウッドルーム大阪が主管して行われたもの。

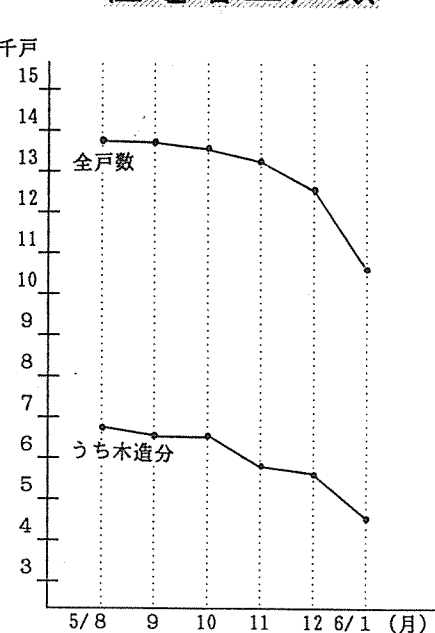
木造住宅建築の担い手である大工・工務店を対象に、新規参入者の育成、現存技能者のレベル向上を目的に、2年ぶり（今回は、平成4年3月に組合創立30周年記念事業の一環として実施）に実施したもので、これからの木造住宅建築に必要な知識・技術と今後の工務店経営のあり方など、各テーマ毎に各界の専門家を招いて実施した。

全部で11項目の講義があったが、今回、新たな試みとして、カリキュラムに21世紀の住宅建設を考え、カラーコーディネート、エクステリアなどの内容も盛りこみ、実に貴重な知識や情報が受講者にもたらされた。

市況情報



住宅着工戸数



うちの会社のトピックス

㈱丸正ランバー 社長 和中 禎造

当社の本社が平林にある関係で御無沙汰ばかりしていますが、団地組合員の皆様には大変お世話になり有難うございます。感謝申し上げます。

当社は昭和27年に㈱丸正製材所として設立され、42年目を迎えますが、10年毎に大きく変化して来たと思います。当初は広葉樹の製材、そしてラワン材の製材、その間新建材部門57の設立があり、米杉の製材を始め、美原工場において米杉による集成材の芯材加工、昭和45年に設立された新建材部門の㈱丸正と合併し、昭和63年8月に㈱丸正ランバーとして発足。本社製材工場を閉鎖、木材部門を美原に、建材部門と本社部門を平林に置き、今日に至っています。

美原工場においては、現在、米杉の挽材、集成材（芯材）の製造、集成材の貼り加工等、比較的付加価値の低いものの製造販売にとどまっていますが、抜本的な改革に取り組むべく検討、計画をしている段階です。平林においては、新建材、住宅設備機器の卸売り販売を行っているのと、システムキッチン、システムバスの材工共販売、外装材の材工共販売を行っていますが、販売チャンネルの多角化をはかり、取扱い建材の拡大と、リフォーム部門への展開を計画しています。

又、昨年8月より伝統の素材である木炭を通じて、自然で健康な生活環境を追求するチャコール商品を販売しており、発売元として代理店を募集しています。

当社の経営理念は

1. 住宅資材を通して人々の安全で快適な住まいづくりに貢献する。
 1. 会社の繁栄とともに社員の生活向上に努める。
 1. 誠実をもとに常に価値の創造に挑戦する。
- 社是は「誠実」「挑戦」「創意」を旨に社業に邁進いたしております。

㈱イズミスチール 専務 太田 一三

当工場団地へお世話になって以来、満25年を迎えることが出来ました。この間団地組合の皆様には大変ご協力を賜りましたこと厚くお礼申し上げます。

当社は鉄鋼業の中でも主として変炉メーカーの鋼板を対象としています。主力取扱品種は冷延鋼板、熱延鋼板、表面処理鋼板



カラー鋼板、ステンレス鋼板、アルミ加工内容はコイル形状からシートまで指定寸法切断。当社で加工した商品「切板」は産業界はもとより一般家庭用品に至るまで幅広い分野に空調機器、冷蔵庫、自動販売機、机、書籍、ボイラー、電気温水器、厨房機器、スピーカー…等に製品化され皆様のお役に立っています。

加工設備は素機産業の特長である、重、厚、長、大、の母機コイルを一次加工（長さ切断）する「レベラーライン」を中心とした二次加工（幅切断）シートスリッター、シャーリングマシン群で構成されています。

特長として変精度多品種応型レベラーの設置により幅広い要望に即応出来る態勢づくりが整って参りましたが、尚、少量、多品種、短納期をいかに克服するかが課題となり「自主管理活動」に全員取組み挑戦しております。加工能力として

最大寸法

普通鋼 3.2t × 1650mm × 4000mm

ステンレス 2.0t × " "

寸法精度 ±0.3mm

メーカー指定工場として徹底した品質管理を合言葉に頑張っております。

今後共皆様のご指導とご支援を賜りますようお願い申し上げます。

なお当社の加盟団体は

- ・全国コイルセンター工業組合
- ・関西コイルセンター工業組合
- ・大阪鉄鋼流通協会

などです。

女性スタッフ紹介

ヤマキインテリア㈱ 森 美恵

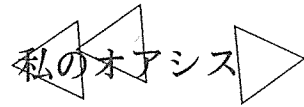


入社して11ヶ月が過ぎた。「あっ」という間でいて、それでいて長かったような気がする。

入社当時ってというのは、何もかもが目新しく、全く理解が出来ずに困ってしまいました。それは、今でもわからないことが多いので状況的にはあまり変わっていない。しかしわからないことは、ちゃんと親切に詳しく教えて下さる上司がいるので、私はとってもめぐまれていると思う。

それはそうと、4月～7月にかけて行われた「女性のためのセンスアップ講座」に、私は参加させていた

だいた。とても楽しい講義ばかりで、とても充実した講習だった。しかも、友人が増えた。しかも、全然知らない会社の方々と。そういう講座に参加できたことを、とてもうれしく思う。そしてこの講座に心良く行かせて下さった上司の皆さんに、この紙面をもって心よりの感謝を述べたいと思う。『どうも ありがとうございました。』



“飛行場雑感”

(株)伸生 多屋 貞 男

世界中をほっつき歩いて、気がついてみると、何百かの飛行場を出入りしたことになる。どこの国へ行くにも昔と違って港ではなく、飛行場がその国への第一歩としてその印象の良し悪しが後々まで残るものである。例えばバンコックとシンガポール、昔と今とでは雲泥の差、えらい変り様である。ウラディボストークなどは、海外便を開いたばかりとあって体を成さず、町の印象を実に悪くしている。

それと重要なのは、町への交通アクセス。伊丹空港でも空いておれば、すぐに中心地へ行かれるが、混んでいる場合は、手の打ち様がない。新しくできる関西新空港はその意味では安心できる。アメリカの場合、鉄道アクセスは無理であるが、チャーリッヒのクローテン、フランクフルト、アムステルダムスキポールなどは特に便利。長距離列車で行き先にもよるが、地下から直接乗れて大変便利である。クローテンからは、サンモリッジ、ダボスに直結している。その意味で千歳空港は随分良くなったと思う。

もう一つ問題なのはハブになる大きな飛行場は混雑もあり、乗り替えにも案内が悪く、不便、むしろローカルな所をおすすめしたい。例えばロンドンのヒースローは悪名高く、そのわりにバーミンガムとイーストミッドランドの方が行き先にもよるが、ずっと便利である。

樹木あれこれ No. 17

椿 (つばき)



木偏に春と書いて椿。2-4月に花をつける代表的な春の花木で、樹齢7-8百年にもなる日本の自生種。本州から九州へかけての海岸に近い山に多い。実は椿油として有名。昔から親しまれてきた花木である。

NHKのラジオのリクエストで「題名は忘れたのですが、真白き富士の、と歌い出す曲をかけて下さい」と電話があり、局では早速、真白き富士の根みどりの江の島、とやり出したところ、途端に「ちがうちがう、それやない。愛国の花という歌や」と電話が殺到したことがあった。これは、真白き富士の気高さを、と歌い出す、真白き富士の根、とは別の歌である。

その第三番目かに、「優しい母やまた妻はまごころ燃ゆる紅椿」と出てくる。ほかには、桜・梅・菊と四番まであって、日本婦人のすばらしさを歌った歌となっているが、やはり椿がもっとも女性ににっかわしい花らしく思われる。このうち菊だけが花木ではない。が、作者は皇室のことをも歌い込んでおきたかったのだろう。「御稜威のしるし菊の花」と歌い出す御稜威とはミイツと読み、天皇の御威光というほどの意味。

春の木と書く椿は、峠などと同じ国字で日本で作られた漢字という。従って、中国では椿のことを海榴・海石榴などと書く。海字の入っているのは海外からきたことを示すものという。そうすると、やはり中国にはもともと椿はなかったのであり、朝鮮や日本から入ったものなのだろう。いつか日本にはその字だけが輸入されて、海石榴市(つばいち)という古代の市場の名となった。それは大和は桜井の三輪山の西南麓にあって、大変にぎわったものという。

その椿が中国よりヨーロッパへ伝えられたのは18世紀初めのことで、イギリス人によるものだった。月のうち25日は白椿を、残りの5日ほどは紅椿を手にして、毎夜パリの社交界に現れ、その注目を一身に集めた麗人の名はマルグリッド・ゴーチエといった。これが椿姫で、特にイタリアのヴェルディー作曲のオペラで有名である。うぶな青年の求愛を裏切った形で退けた娼婦の椿姫の真の愛を、その死の床で初めて知るといふ悲恋物だが、椿をイメージする悲恋といえは椿の本場の日本が元祖である。

仁徳天皇の皇后の磐媛(いわのひめ)が天皇を捨てて山城へ向かう途中において、「葉広(はびろ) ゆつ真椿(まつばき) そが花の 照りいまし そが葉の広りいますは 大君ろかも」と歌うところは、いかにも可憐である。好きな天皇を天皇の多情ゆえに許すことができずに去っていく磐媛。その矜持と悲哀とが滲み出ている。

環境整備だより

「ごみ0の日」(環境整備の日)のご案内

参画企業が一齐に自社周りの清掃(側溝ゴミ及び草類)を行う「ごみ0の日」は、毎年2回行っていますが、次年度は平成6年5月30日(月)と9月30日(金)に実施を予定しています。

詳細については、追ってご連絡いたしますのでご協力よろしくお願いします。

木栄会だより

◎1月度実施事業

事業名	実施日	参加人数	概要
10周年記念事業及び全員例会	H 6. 1. 29 30	延べ41名	10周年記念事業及び全員例会を貝塚市のかいづか山荘にて、講演会(講師 藤田佐枝子氏)を兼ねて行った。

◎3月度事業のご案内

(事業内容) 橋本健介副理事長(㈱葵建装社長)との懇談会
(開催日時) 平成6年3月4日(金) 午後6時より
(開催場所) 『ウッドリーム大阪』研修室

(事業内容) 親睦バスツアー
(日時) 平成6年3月27日(日) 午前9時より
(行き先) 和歌の浦方面

新刊書紹介

◆「1995年合衆国破産」(竹村健一訳・クレスト社)

新刊書とはいいい難いが大変重大なことが述べられているので、あえて取り上げた。1995年つまり来年には、米国はその債務の金利の支払いが不可能となり、そうなれば日本など債権国は債務清算のための条件を米国に突き付けざるをえなくなる。米国はその威信にかけても利払いを待ってくれとはいえず、また仮に日本などが待ってやるといっても、これを甘受することは誇り高き米国にはとてもできる相談ではない。

では、どうするのか。年金や低所得者層への生活保護費など社会福祉費や軍事費を削ってでも利払いにあてねばならない。これは国民には大変な苦痛である。しかもその苦痛は債務がある限り何年でも続く。が、問題は債務が棒引きされれば解決しよう。最近、北朝鮮との核交渉で米国はなぜか一步後退した。ここにおいて北鮮軍が日本に侵攻したとしたらどうなるか。18万の自衛隊ではとても支え切れない。そこで米国は戦費のほかに対日債務と相殺しうだけの助太刀料を別に出してくれというかもしれない。日本は出すほかない。かくて米国の対日債務は消え、利払いの苦痛も霧消する。

◆「日本をダメにした九人の政治家」(浜田幸一・講談社)

その九人とは、中曽根康弘・竹下登・宮沢喜一・三塚博・梶山静六・小沢一郎・田辺誠・宮本顕治、それに浜田幸一ご本人だという。が、日本国をダメにしたとはチトおこがましく、そう簡単にダメになるような日本ではない。かつての駐日大使でフランスの偉大な文化人だったポール・クロードルさんが、戦争中の昭和18年の秋、ナチス占領下のパリにおいて「貧乏ではあるが、世界で最も高貴な国日本。世界の至宝たるこの民族を滅ぼしてはならない」と演説してくれたその高貴で世界の至宝ともいえる日本国が、この人らの活動程度でダメにされたとは思えない。ダメになったとすれば、それは逆にその人たちの方で、戦後日本の巨大な発展に振り回されているうちに、心ならずも自分勝手にダメになっていったのだろう。

しかし、以上の人々は2、3を除きそれなりに相当の人物であって、むげに引退してもらわない。このうえは現参議院を養老院ではなかった元老院ふうに、つまり終身(すなわち死ぬまで)かつ無報酬で名誉だけあるあり方に改革してそこへ移ってもらい、大所高所から国政のみならず、さらに高貴な国日本にしていくための所見を述べて戴くような立場に、あくまでも2、3の本当にダメな人を除き、立って戴きたい、というのが読後の率直な感想ではある。

(田中 繁男)

団地内のうごき

●南北木材(株)と大平林業(株)の合併について

組合員南北木材(株)と大平林業(株)(各々代表者 西野棟雄氏)が昨年末、対等合併し、本年1月より大平林業(株)としてスタートした。

なお、営業内容は従来と変わらない。

●新規組合員の紹介

△(名称) ㈱山方工務店
(代表者) 山方 新藏
(所在地) 木材通4丁目8-3(前大平林業㈱所有地)
(営業種目) 建築工事、大工工事、内装仕上工事
(従業員数) 32名

△(名称) ㈱ボンビアルコン
(代表者) 山本 忠明
(所在地) 木材通4丁目14-36(元シバタ建設工業㈱用地)
(従業員数) 14名
(営業種目) ペット用品、インテリア用品販売

●青南台共同住宅地の土留工事完了

昨年12月上旬に着手されて以来、進められていた標記工事は、2月末に完了した。この工事は組合が所有している用地(青南台二丁目1197-46・767)が急斜面の法地となっているため、東側既設共同住宅地との隣接地附近は降雨時に下方への土砂の流出がはげしく、崖くずれ等の災害を防止する目的で、鋼矢板によるよう壁が構築されたもので、隣接住民もこれで一安心といえよう。

●団地内一部町道舗装工事が完了

例年この時期に美原町の負担で行われている団地内道路舗装工事は、本年度1月中旬から3月上旬にかけ、南通りの一部(大阪金属加工㈱南側)延長約110mにわたり実施された。

アラカルト

“足し算”のリストラ

「“引き算”のリストラ(事業の再構築)は個別企業のミクロの不況対策としては必要だが、マクロ的には設備投資や個人消費の減少をもたらす、縮小再生産になってしまう。いわゆる合成の誤謬である。…中長期的な路線としては売り上げの増加をもたらす“足し算”のリストラでなければならない。」(横溝雅夫・日興リサーチセン

ター副理事長)

今回の景気後退は戦後最大クラスのもので、日本経済の中期的な回復力を萎えさせようとしているのではないかと懸念し、このような経済の調整過程を乗り切るためには日本の将来ビジョンを明確に掲げる必要があると、横溝氏は「新しい日本の構想—縮み志向を排す」を著した。その中で縮み志向、成熟社会観の誤りを説き、「“足し算”のリストラでなければ…」と述べている。主要企業の9月中旬決算が発表されたが、厳しい事業環境に対処し、収益悪化の主因である高固定費の改善に取り組んでいるという説明が相次いだ。リストラの軸はコスト管理徹底、諸経費削減といった感がある。当面の対応として、こうした“引き算”のリストラはやむをえないが、企業が萎縮し、それだけにとどまっていたら社会全般の縮み志向を増幅させる。緊急避難的な経営の効率化とともに今のような時にこそ先を見据えた“足し算”のリストラ、新たな成長分野への経営資源の重点投入を進める姿勢が求められる。(中小企業振興5.121号「ことばの泉」から)

欧米の同行二人

1981年に、当時の合衆国大統領レーガンは次のような詩を朗読したという。

『足跡』 ある夜、ひとりの男が夢をみた。神(the Lord)と一緒に海岸を歩いている夢だった。大空をスクリーンとしてその男の人生のシーンが映し出されていた。それぞれのシーンに、二人分の足跡のあるのに男は気づいた。一つは男のもう一つは神の足跡だった。男の人生の最後のシーンが映し出されたとき、男はその全足跡を振り返って見た。そして気がついたのである。二人分あるべきはずの足跡が一人分しかないシーンが、何度かあることを。また、それが非常に落ち込み、悲しかった時代に起こっていることを。そのことで男は悩み、そこで神に質問した。「神さま。かつて私があなたに従おうと決めたとき、あなたは全生涯を私と共に歩いて下さるといわれました。が、私の最悪の時代に、足跡は一人分しかなかったことに私は気づきました。私が最もあなたを必要としたときに、なぜあなたは私より離れられたのか、私には分かりません」と。神は答えていった。「私の最愛の子よ。私は決してあなたから離れたことはなかった。あなたの試練のとき、苦しみるとき、足跡が一人分しか見当たらないのは、それは、私があなたを背負って歩いていたからだ」と。

イエスマンにはノーがない

YESの反対はNOである。だからイエスマンにノーがないのは当たり前のことである。ただし、ノーを日本語に当てはめると、能・脳・悩などの文字が浮かび上がってくる。だからこの言葉の意味は「何に対しても疑問を持たず、まわりのいろんな出来事や上役の指示などをただ素直にイエス、イエスとばかり受け入れていたのでは、能力開発もできないし、脳力向上もはかれませんか」ということである。

ある会議でメンバーA氏が答えて曰く、「私の職場に問題は一切ありません」と。なるほど、すべての問題をイエスと肯定すれば、悩みなど生まれようはずはあまりせん。まことにハッピーということになります。だが、すかさずB氏から声のとび、「A氏の存在自体がその職場の大問題なんだ！」と。イエスマン自身に対して、まわりから「ノー」との声があがったのです。

能力とは、案外勇気を持って「NO！」と言える力「NO力」とも言えそうです。
(ニッセイマネジメント「魅力のひとつ」より)

衣食住から医職充へ

量的拡大社会から質的成熟社会への転換に伴って、高齢化問題が一層脚光を浴びてきたのを表現したのがこの「衣食住から医職充へ」の言葉です。成熟社会のある側面を一語でいえば高齢化社会で、いわば「医職充」の重大さが浮き彫りにされてきたといえます。

「医」は、40～60歳ぐらいの年代では成人病対策の問題があり、70～80歳になれば、老人介護という課題があります。病と死との接点にはホスピスケア、末期療法の問題もあります。人みな一生に「一度はあること」なのです。

「職」とは、定年後、第二の職場をどうやって確保するか、ということです。在職中は管理社会を好ましからざるものとして非難していても、いったんそこから、放逐された時どうするのか。「栄光ある退職」とは正反対のケースが世の中にはあまりにも多いのです。

「充」とは、精神的側面を充実させる方法の模索であります。酔生夢死を続けてきたサラリーマン人生の晩年の過ごし方は、まさに大問題です。

(ニッセイマネジメント「魅力のひとつ」より)

事務局だより

◎女性スタッフセンスアップ講座のフォローアップ研修を開催



2月5日(土)・6日(日)の2日間、富田林簡易保険保養センターで、女性スタッフセンスアップ講座のフォローアップ研修を開催した。

この研修は、昨年4月から4回シリーズで行った、プロモーションアキュラの田中明氏による、組合員の女子社員のための講習会を終了した者を対象と

したもの。

2月5日(土)は、河内長野市にある株式会社吉年(よどし)を見学。ここは、鋳物を作り続けて276年という歴史のある会社で、現在は各種産業の機械部品や継手を製造・販売している。

3Kの代表と言えそうな職場だが、女子社員が生き生きと働いている様子や、高年齢の人がきびきびと機械を動かしている様子を見学し、皆感動した。

その後場所を富田林簡易保険保養センターに移し、内海道子さんを講師にお招きし「接遇・マナーの在り方」と題して、あいさつのポイント等を学んだ。

翌2月6日(日)は「企業が欲しがら女子社員」とはどんな人か、全員が知恵をしばり5体図を完成した。例えば、(口)一明るく元気に心がこもった挨拶ができる口、(目)一常に疑問を持ち改善に結びつける目、(足)一頼まれたら気持ち良く動く足等。

今回のフォローアップ研修をもって一連の女性スタッフセンスアップ講座は終了したが、この成果を各々発揮すべく心を新たにした。(野崎記)



◎平成6年新年互礼会が開催される。

恒例の協同組合主催の新年互礼会が、1月14日午後「ウッドリーム大阪」研修室において開催された。出席者は、来賓、組合員、友好企業、関連企業、地区会他、約160名。当日は、このほか伊藤幸夫氏(㈱丹栄物産会長)による「心に革命を!!人間レバ出来ル!!」と題した新春講演会も開催された。

また互礼会では、昨年秋に勲五等瑞宝章を受けられた、鈴木友夫副理事長の紹介披露も行われた。

◎飛翔会が経営研修会を開催

飛翔会は、2月22日午後3時30分より「大阪商工会議所」(大阪市中央区本町橋)において、経営研修会を開催した。

この研修会は、同会が計画している年6回の事業のうちの一つとして行われたもので、㈱三和総合研究所 山本昌次・蒲田善行両氏が講師に招かれ、「自分の会社をもっと良く知ろう」というテーマの講演が行われた。

この研修会で会員は、金融面・人事面など多岐分野にわたり、良くわかっているようで実は知らなかった自社の盲点・自分自身の盲点にあらためて気がつき、経営研修としてまた今後の実践経営に有効かつ意義ある研修会であった。

クロスワードパズル No. 33

(応募方法) パズルNo.33の答えと会社名・氏名を明記して、組合事務局編集部へご
 回報下さい。解答1枚に1名様、ファックス可 (FAX0723-61-0629)
 (賞品) 正解者の中から抽選で5名の方に特製テレホンカードを差し上げます。
 (メ 切) 平成6年3月末日 (当選者発表) 6月号誌上

★ PUZ ★

お題、おかし!

7	23	5	6	23		10	25	7	26	19		13	24	15
23	26	12		16	20	5	8		25	11	25	16		20
25		15	11	21	22		24	5		25	12		19	27
21	26		16	5		8	4	12	5		25	20	9	
2	11	27	26		23	12		14	5	5	6	12		21
	7	5		21	27	26	17		2	2		14	16	26
5		19	11	26	12		27	15		19	16	14	9	26
6	23	5		21	24	1		10	22	27	10		2	11
23	1		8	5		16	26	4	16		5	10	18	
20	4	12	26		20	27	11		26	13		17	9	26
27	10		11	7	23		3	25		3	7	27	16	26
	15	18		1	12	10		20	19		10	5		10
16	11	2	19		20	16	25		26	11	27		19	17
19		5	12	7	23		1	18	12	25		19	24	13
27	22	12		1	12	26	11	12		5	1	2	5	6

数字→文字 対応表		
1	2	3
4	5	6
7	8	9
10	11	12
13	14	15
16	17	18
19	20	21
22	23	24
25	26	27

19	19	27
24	2	2
10	15	4
22	27	17
		?

賞稿文

あの、濁点君が帰って来た? お待たせ
 しました。濁点ナンクロ、ひびきせの
 場です。え、濁点君を待たないで
 は、初めてのナンクロだから説明を...
 (このあたり、ナンクロには、濁点君半
 濁点君が居るから、濁点君、お待たせ
 19番には、普通のナンクロの「マ」の
 のマスがありますね。それがまたナン
 クロには、それがまたナンクロの
 方も違います。え、それがまたナン
 クロには、それがまたナンクロの
 クロにしてみました。え、それがまた
 成したら賞稿文を埋め、現れた間に完
 えてくださいわ。

ナンクロ(門松)

ネ	ガ	ツ	ビ	ツ	ク	リ	バ	コ	キ	ヨ
ツ	チ	バ	ク	ウ	ラ	ド	リ	ヨ	ク	カ
タ	キ	ン	ネ	コ	ト	ク	バ	ジ	ク	
イ	カ	リ	ニ	ユ	ウ	ド	ウ	バ	ケ	ツ
ギ	ヤ	ン	ク	ラ	ホ	ル	ン	ユ		
ヨ	ガ	チ	ヨ	ウ	アイ	カ	チ	セ	キ	
ヨ	ル	ナ	マイ	キ	カ	ン	ド	イ	マ	
ジ	コ	ゲ	カ	ヒ	ヤ	ア	セ	ウ	マ	ツ
ビ	キ	ヒ	ン	シ	ン	ル	ン	バ	ブ	ツ
ビ	キ	ヤ	シ	ヤ	キ	ト	ニ	ク	タ	イ
キ	ナ	ガ	ア	ツ	ゲ	ト	ラ	イ	カ	ニ
マ	ネ	キ	ン	ツ	キ	ユ	ビ	ツ	ブ	ホ
カ	コ	バ	ヨ	カ	ン	イ	ガ	ク	チ	ン
ン	ケ	ツ	セ	ン	カ	リ	ン	ブ	シ	
リ	ツ	キ	ン	チ	ク	ン	ク	ン	ユ	

パズルNo.32の正解、当選者発表(敬称略)
 (賞金) 高橋 健八 (ミウラ化学装置㈱)
 (賞品) 佐藤 珠緒 (アキツ工業㈱)
 河村由紀子 (㈱伸生)
 吉田 光恵 (松川組)
 松下 佳司 (㈱丸千美原配送センター)
 森 美恵 (ヤマキエンテリア㈱)