

*** 木材団地ニュース ***



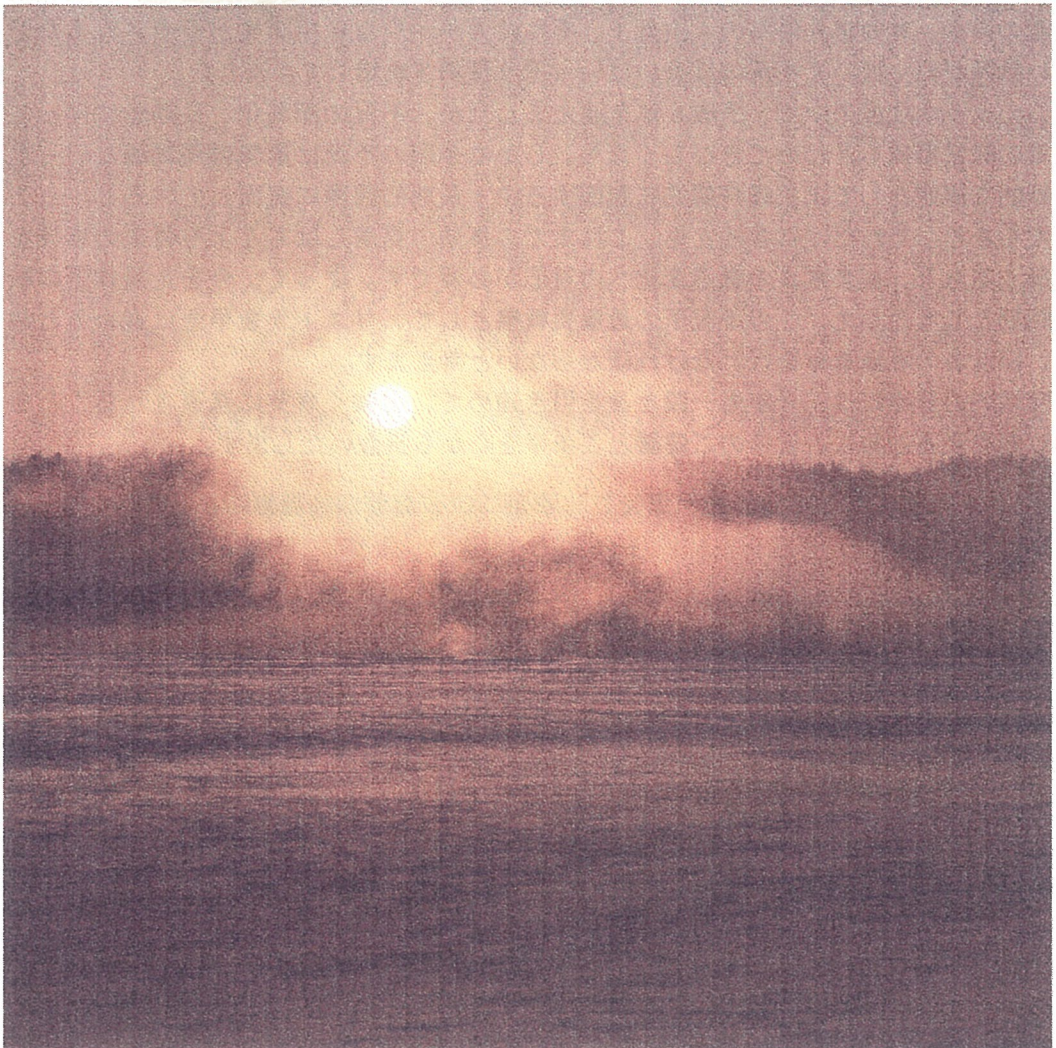
あたらしき大地



大阪木材工場団地協同組合

夢^ナと調和の発信基地

1994 年新年号
No. 56 号



年頭にあたって

理事長 成瀬良彦

新年あけましておめでとうございます。皆様におかれましては、お健やかに新春を迎えられたことと存じます。

さて昨年は政治、経済が激変した年でありました。38年間続いた自民党の単独政権といわゆる55年体制という古い政治の枠組みが瓦解し、時代の潮流が大きく変わりました。

経済面では平成不況が続く中で、とくに長雨、冷夏などの異常気象に急激な円高の進行、ゼネコン汚職等により、これらがますます景気の足を引っ張り、マクロ経済指標をみても住宅投資を除いては、企業の設備投資や個人消費は依然減退し、又鋳工業生産の減少、有効求人倍率の大巾低下、それに大がかりな雇用調整が憂慮されるなど暗い話題がっぱいで不況の度合いはいっそう深刻さを増してきました。

このような状況の中で、平成6年を迎えましたが、不況の深刻化、長期化に伴って企業の経営環境もきわめてきびしくなり、しかも今回の不況は景気循環局面といった短期的な課題としてより経済構造に起因する中・長期的課題に直面しているということでもあり、それだけに各社とも、これまでの事業の見直しはもとより将来の事業を構築するなど、さまざまな構造変化への対応が必要です。従って、今を企業体質の転換時期としてとらえ、この不況下の最重要戦略として、リストラを早急に進めると共に、経営者の意識革命を行わなければならないと考えます。

団地内の皆様には、今年も一段と身を引き締めて、力強く事業に邁進されることを切に期待すると共に、皆様のご健勝とご多幸を心から祈念いたします。

目 次

年頭にあたって	2	樹木あれこれ	9
うちの会社のトピックス	3	郵便局だより	10
ウッドリーム大阪だより	3	新刊書紹介	10
周辺の「味」散歩	6	団地内のうごき	11
情報教育委員会だより	6	事務局だより	12
木栄会だより	6	'94新春アンケート	13
木材乾燥に関するアンケート調査結果	7	クロスワードパズル No.32	16

うちの会社のトピックス

三和ニューマルチ株式会社

取締役工場長 高谷光男

新年明けましておめでとうございます。

平素は、団地組合の皆様には色々お世話になり厚くお礼申し上げます。

弊社は、昭和60年3月に設立、従業員の平均年齢27歳と非常に若い活気あふれた会社です。

事業内容は、プリント配線基板のCAD（設計用コンピュータ）による回路設計から製品に至るまでの一貫した製造メーカーです。そのプリント配線基板の中でも最も複雑で難しい高密度、高精度、高多層のプリント配線基板を製造しております。

その昔、電子機器製造時の部品の取付けや配線は、細かな手作業に頼っていました。このため誤配線や部品の取付けミスが多発し、故障の原因になっていました。その解決手段として誕生したのが「プリント配線」だったのです。これまで主流であった真空管ラジオに代わって、トランジスタラジオが登場しようという時期でした。（昭和30年前後）

それ以後、電子機器の小型化、高性能化に伴い現在ではスーパーコンピュータ、ノートパソコン、ワープロ、FAX、電子手帳、ヘッドホンステレオ、ハイビジョンテレビ、携帯電話、ナビゲーションシステム（宇宙のGPS衛星を使って自分の車の現在位置を知る装置）、アミューズメント機器（ゲーム機）などあらゆる電子機器に用いられております。

弊社ではより高度な技術を駆使し、信頼性の高いプリント配線基板づくりを目指しています。

何卒、今後とも団地組合の皆様方のご指導、ご支援を賜りますようお願い申し上げます。

ウッドリーム大阪 だより

◎パソコンセミナー開催

（株）中川木材店中川勝弘社長を講師に招きパソコン有効活用セミナー「データベース編」が11月26日（金）に開催され、11名が受講した。

セミナーは、データベースとは何か？また、データベースと表計算ソフトとの違いなどの基本説明の後、データベースを利用した名刺管理、住所管理等のデータを「検索」「並びかえ」「計算」など整理・加工する演習をし、有効な管理資料を作成し



ていく方法について説明され、今後、ニューメディアの中核をしめてくる「パソコン」の有効活用を図り、業務の効率化を高めていくことの重要性を力説された。

◎たそがれコンサート開催

12月4日(土)午後7時より「FLUTE & PIANO CONCERT」と題してコンサートが、参加者97名で大盛況に開催された。

このコンサートは昨年組合創立30周年記念事業の一環として実施し好評であったため、今年も引き続き「音の語り」(主宰; 渡辺正直氏)の協力を得て行なった。

参加者は、深まり行く清秋をフルートとピアノの演奏でこころあたたまるひとときを過ごした。



記

《出演》フルート 中務晴之
ピアノ 阿部裕之

《曲目》チェルニー作曲 デュオコンチェルタンテ
タファネル作曲 グランドファンタジー「ミニヨン」
ストラビンスキ作曲 イタリア組曲

フルート名曲集

◎しめ縄講習会開催

師走の恒例行事となったしめ縄づくりの講習会が12月15日(水)、わら細工師の上野弘氏の指導のもとで参加者31名が集まって行われた。

しめ縄づくりを始めて50年という上野氏により、お正月にしめ縄を飾る意味合いについて説明があったあと、参加者ひとりひとりに縄の緋い方の指導がなされた。



お正月は手造りのしめ縄でと、地元の美原町や近郊の市町村から大勢の方が参加し、文字どおり腕によりをかけ、勝手口用の「玉」、車用の「ひげ」、玄関用の「ごぼう」と呼ばれる3種類のしめ縄を次々に完成した。

◎今後の事業計画について

今年2月に予定している「おおさかビルダーズセミナー(財)日本住宅・木材技術センター主催の木造建築担い手育成研修」の講師、テーマ等詳細が決まりましたのでご案内いたします。

なお、案内パンフレットをご入用の方は組合事務局(担当; 牧山・山本)までご連絡下さい。

「おおさかビルダーズセミナー」テーマと講師

期 日	時 間	研 修 内 容	講 師
平成6年 2月5日(土)	10:00~	開講式、オリエンテーション	
	10:30 ~12:00	「木造建築」の進むべき方向	近畿大学工学部建築学科 助教授 森 本 信 明
	13:00 ~14:30	木造住宅の断熱化と高耐久化	福岡大学工学部建築学科 教 授 須 貝 高
	14:40 ~16:10	欧米の住まいと日本の住まいに おける色彩計画の相違	スタジオクリエーション カラー&イメージコーディネーター 高 木 美 智 子
平成6年 2月6日(日)	10:30 ~12:00	木造住宅の新しい供給システム	住友林業株式会社住宅本部 技師長 福 本 雅 嗣
	13:00 ~14:30	これからの木造建築需要と 大工技能者の役割	住友林業株式会社住宅本部 技師長 福 本 雅 嗣
	14:40 ~16:10	高齢期にも自立的に住みつづける ことの出来る住まいづくり	関西大学工学部建築学科 助 手 馬 場 昌 子
平成6年 2月19日(土)	10:30 ~12:00	環境保全と木材利用	東京大学農学部林産学科 教 授 有 馬 孝 禮
	13:00 ~14:30	建築用木材と乾燥材の必要性	奈良県林業試験場木材加工課 総括研究員 小 林 好 紀
	14:40 ~16:10	木材乾燥工場見学	(案内)ドライテック美原 工場長 森 健次郎
平成6年 2月20日(日)	10:30 ~12:00	都市部における住宅の新築・ 増改築に伴うトラブルと法律	坂和総合法律事務所 所 長 坂 和 章 平
	13:00 ~15:00	木造軸組工法の生産改革の普及活動	住友林業株式会社営業本部 営業開発部長 伊 東 弘 二
	15:10 ~16:40	世界エクステリア見て歩記と これからのエクステリア	グリーンライフ株式会社 代表取締役 下 里 徳 光
	16:40~	閉講式	

周辺の「味」散歩 … … … 一心太助

PLの坂道途中、肉料理「さかもと」の向いに昨年11月にオープンした海鮮料理「一心太助」。

この名物は何といてもお昼の定食“昼御膳”（日曜祝日を除く午前11時半ヨリ午後2時マデ）

以前このコーナーでご紹介した魚太郎の“大漁昼膳”とメニューはそっくりですが、お造りの鮮度はこちらの方が上かも…？

ものは試しで税込み900円は高いか安い、百聞は一食に如かず…です。

情報教育委員会だより

◎資料設置のご案内

このたび下記資料を情報資料室に設置しましたので、既存資料共々せいぜいご利用下さい。

記

- ・全国木造建築業会社経営総鑑（矢野経済研究所発行）
- ・企業別 '94モデル賃金実態資料（産業労働調査所）

木栄会だより

◎10.11月度実施事業

事業名	実施日	参加人数	概要
木材団地まつり (第9回ウッドフェア)	H5.10.23 24	延べ 45名	木材団地まつり“第9回ウッドフェア”に協賛し、ビール、ジュース、金魚すくい、ヨーヨーつり、端材等の模擬店を開設。
火災予防講習会	H5.11.15	18社 42名	美原消防署より講師を招き、(株)高島屋工作所において初期消火訓練を行い、『ウッドルーム大阪』研修室において、応急手当についての講習会を実施。

◎発会10周年記念事業のご案内

- (事業内容) 10周年記念事業及び全員例会
 (開催日時) 平成6年1月29日(土)、30日(日)
 (開催場所) かいづか山荘

《木材乾燥に関するアンケート調査結果》

人工乾燥材の普及を図るため、平成5年10月に大阪府下の木材業者約850社を対象に木材乾燥に関するアンケートを実施した。その調査結果は次のとおり。

◎回答率

対象企業数	回答数	回答率
853社	168社	19.7%

1. 乾燥材の取り扱いについて

項目	件数	率
取り扱っている	116	69.0%
取り扱っていない	52	31.0
計	168	100.0

2. 乾燥材の必要性に対する今後の対応策について(重複回答可)

項目	乾燥材を取り扱っている企業		乾燥材を取り扱っていない企業		計	
	件数	率	件数	率	件数	率
委託乾燥	50	21.7%	11	15.3%	61	20.1%
乾燥設備の設置	7	3.0	0	0.0	7	2.3
自然(天然)乾燥	74	32.0	28	38.8	102	33.7
KD材(輸入乾燥材)の購入	40	17.3	7	9.7	47	15.5
乾燥材(国内乾燥)の購入	56	24.3	13	18.1	69	22.8
なにもしない	4	1.7	13	18.1	17	5.6
計	231	100.0	72	100.0	303	100.0

3. 乾燥材(人乾)の取扱い上の障害について(重複回答可)

項目	乾燥材を取り扱っている企業		乾燥材を取り扱っていない企業		計	
	件数	率	件数	率	件数	率
コストがかかる	71	31.7%	21	26.9%	92	30.3%
歩留りが悪くなる	37	16.4	12	15.4	49	16.2
時間がかかる	50	22.2	20	25.6	70	23.1
価格の転嫁ができない	37	16.4	19	24.4	56	18.5
その他※	30	13.3	6	7.7	36	11.9
計	225	100.0	78	100.0	303	100.0

※「その他」の意見

(効率の問題)

- (1)材種により加工が難しくなる場合があり、作業能率が低下することがある。
- (2)紅松材の場合材質がカサカサ(表面硬化)になり細工が難しくなる場合がある。
(朴材の場合も同様)
- (3)少量の場合、持ち込み、持ち帰りの手間がかかる。
- (4)乾燥業者まで材料を搬入、引き取りなどに手間がかかる。

(歩留りの問題)

- (5)狂いが生じやすい。フィンガーボードのようなことになる。
- (6)変色、曲がり、ワレが生じる。(3件)
- (7)乾燥することにより狂いが生じ使用できなくなる率が多い。(2件)
- (8)乾燥機に入れた場合、材の変形、ワレにより歩留りが悪くなる。
- (9)表面的には割れていない様に見えるが、割りかえして見ると表面に小ワレがある。
- (10)生木を乾燥させた場合、歩留りが悪くなる。

(価格の問題)

- (11)価格競争になり利益率が悪くなる。
- (12)運送費が負担になる。
- (13)コストがかかるが付加価値を高めるため仕方がない。
- (14)安い委託乾燥工場が必要である。

(その他の問題)

- (15)全ての厚さに対応してくれない。
- (16)木が死ぬから人乾はしたくない。
- (17)小丸太(原木)のため、乾燥は不可
- (18)コストがかかる、時間がかかる、価格の転嫁ができないなどの障害は多少考えられるが、営業的にはメリットがある。



樹木あれこれ No. 16

橘(たちばな)



常緑小高木。北海道以外の全州の山地に自生。日本の柑橘類のうち唯一の原生種。右近の橘、左近の桜といって名高い。原生種だということに常世国(とこよのくに)から持ち帰ったというのも何だか変だが、よく考えてみると、常世国というのは神仙の国で簡単に俗人の行けるところではないから、この日本の国だけにもたらされたというのもうなずけはする。

垂仁天皇のとき田道間守(たぢまもり)という家来に命じて、非時香菓(ときじくのかくのみ。ときを定めずいつでもある香

のある実)を探せにいかせたが、帰ってきたときには天皇はすでに崩じていた。それを食すれば、あるいは不老長生したかも知れない。

ガリバー旅行記にも単に長生きする国の話が日本の近辺のこととして出てくるが、そこでは長生きもするが不老ではないので年もとり、それで、くしゃくしゃの人ばかりがむやみに多いという話だった。とすれば、東洋の想像力というのはすぐれたものであって、ちゃんと不老ということに気付いている。

とにかく、めでたい木で、それで右近の橘として宮廷にも植えたのだろう。聖武天皇にも、「橘は実さへ花さへその葉さへ枝に霜降れどいや常葉の樹」という御製がある。その義母が橘三千代で、橘諸兄以下3人の子までなしながら夫君の三野王と離縁し、藤原不比等のもとへ走って、聖武天皇の皇后となった安宿姫つまり光明子を生んだのである。不比等は恐らく御坊の海女だった髪長姫に宮子姫を生まれ、宮子姫は文武天皇との間に聖武天皇を生む。三千代は古市の尺度か軽里あたりの出身で、番犬で皇室施設を護るのを職務としていた県犬養東人の娘だった。

橘といえば大阪は第44師団、橘師団として本土決戦用の数少ない重装備師団として鹿島灘の護りに出征したのは、この番犬の故事にちなんでのことだろうか。穴掘りの最中、そこで終戦を迎えた。わが故中川藤一前理事長には砲兵中尉として、進駐してきた米国陸軍を相手に武装解除・武器引き渡し将校の任を完遂し、最後まで帝国陸軍の名誉を立派に堅持されたのである。

郵便局だより

- (1)今までこの広い団地内でポストが当簡易局前に1ヵ所しかなく皆様にはご不便をおかけしていましたが、昨年11月より「木材団地中」バス停前（中川木材店前）に2つ目のポストが設置されましたのでぜひご利用ください。
- (2)昨年11月より当簡易局では新しい端末機に切替え、キャッシュカードが使用できるようになりました。窓口で「払戻金受領証」を書いていただくだけでご出金できますのでぜひご利用ください。（入金も可能です）
- (3)同じく昨年11月より、NTT電話料金も取扱いができるようになりました。加入電話に対して毎月請求される電信電話料金請求書に「日本電信電話株式会社（電信電話）」の表示があり、支払期限内のものに限ります。郵便振替扱いになりますので、専用の振替用紙にご記入をお願いすることになりますのでご了承下さい。
- (4)平成6年1月1日から、非課税郵便貯金のご利用限度額がおひとり300万円から350万円となります。（銀行とは別枠です）非課税対象者の方は所得税法令等に定められている年齢65才以上の方、寡婦、身体障害者等に限定されています。
- (5)平成6年1月24日（月）から郵便料金が改定されます。何とぞご理解をいただきますようよろしくお願い申し上げます。

（主な新料金）	（現行）	（改定）
通常葉書	41円	→ 50円
定型郵便物	62円	→ 80円
定型外郵便物	120円	→ 130円
書留料金	360円	→ 420円
簡易書留料金	250円	→ 350円
速達料金（250g）まで	210円	→ 270円

※詳しくは窓口でお尋ねください。

新刊書紹介

◆「歴史の鉄則」（渡部昇一・PHP研究所）

この本は税制にとって衝撃的な本である。法人個人に関係なく、所得に対して1割課税するというものであり、それで国家財政は充分に賄えるとされている。勿論、所得300万円の人と600万の人、また6000万の人に平等に1割の税をかければ、その残りは270万、540万、5400万となり、最低限度の生活必需費を200万とすれば、純粋に残るカネは70万、340万、5200万となり、明らかに高額所得者に有利で、それであ

るから原則1割課税とはいえ、具体的には最低200万程度の控除額は設け、さらに8分から1割2分程度の幅をもたせた上での話とはなろう。

しかし、先生のさらに衝撃的なお話は、4年10月9日の塩川先生の講演会においてのものだった。先生は2年後、つまり6年秋には「1ドル2円」になると言明なされた（詳しく知りたい向きは、06・721・3046に電話なされて300円で『時報』No.316号を買われ、その30頁を参照されたし）。つまり、このことはこれから2年の間に米国の経済は著しく崩壊の方向へ進み、一方、日本経済はある程度堅牢であることを前提とせざるをえない認識の上に立たれての話かと思われる。最後の数カ月間に瞬く間に2円にまで急転直下、ドルは落ちこむ、といわれるのである。

◆「十六の話」（司馬遼太郎・中央公論社）

素朴であるかとい題名のこの本は、先生の文化勲章受賞を祝うかのようにタイミングよく上梓された。受賞後「（いつまでたっても一人前でない）書生のようにやっていきたいが、受賞のことは明日からは忘れる」と感想を述べられた先生の人柄を凝縮したような本である。

その16篇の中に「樹木と人」という8年ほど前に書かれたものがあり、そこで先生は、地球は一つと改めて指摘され、「地球の緑さえ守ってゆけばわれわれにも未来がある、緑はすべての基礎です」とされている。そして「切ったら必ず植えなければいけない、日本人もまた自然を守ってきたのですが、自然を守らねば滅びるぞということところまでの思想はありませんでした」ともいわれる。中国の停滞が始まったのは、驚くなかれ漢の武帝の頃からだとされ、それは製鉄のため、あまりに多くの樹木を切ったので、今度は森林保護のため鉄の生産を控え、それが文明のそれ以上の進歩を抑えることとなったとされる、先生一流の切口を持つ歴史観がここにも見られ、われわれははっと啓発されるのである。

団地内のうごき

◎飛翔会（二世会）が発足

当組合組合員企業の次世代経営者を対象会員として設立準備が進められていた二世会は、11月12日「ウッドリーム大阪」で設立総会を開催し、その名を「飛翔会」として発足した。

同会は、会員（正会員は45才以下）相互の情報交換・研修等の場とし、広く異業種との交流も深め、各組合員企業のみならず業界・地域社会・財界等にも貢献できるすぐれた経営者の育成と併せて会員相互の親睦を趣旨として設立されたもので、年6回程度の事業活動が予定されている。

事務局だより

◎受章者の紹介

昨年秋（11月3日）、当組合の鈴木友夫副理事長（マルコマ ㈱ 常務取締役）が業界へのご尽力により、勲5等瑞宝章の受章の栄に浴されました。謹んでおよろこびを申し上げたいと存じます。

◎組合全員例会の実施

例年秋期に開催される組合の全員例会が、11月18日（木）に組合会館で、組合員40名が出席して行われた。例会は成瀬理事長の挨拶に続き、担当副理事長ほかによる事業概況の報告があり、次いで ㈱ 大阪木材団地サービスの株主総会を行ったあと、グルメドームで親睦懇親会が開催された。

なお同日、朝から聖丘C・Cで親睦ゴルフコンペが行なわれ、あいにくの雨天の中でのプレーとなったが参加者16名が腕を競い合った。成績は次のとおり。

				グロス	ハンディ	ネット
優勝	磯口	清氏	（共立木材㈱）	90	15	75
2位	服部	憲二氏	（㈱シオミ）	91	15	76
3位	川岸	武雄氏	（㈱丸末）	88	10	78

◎地区会との親睦忘年会を開催

12月7日、「一心太助」（富田林市昭和町）において、木材団地々区会と組合との親睦忘年会が開催された。

この忘年会は、3か月に一度定期的に行われている木材団地々区会と組合の懇談会が、季節がらそれを兼ねた親睦忘年会として開催されたもので、地区会からは濱区長以下9名、組合からは成瀬理事長以下7名が参加し、お互いの情報・意見交換等、終始なごやかな雰囲気のもとで行われた。

表紙の写真は津田洋甫先生の作品（雪原の日の出）を掲載しました。

《'94新春アンケート》

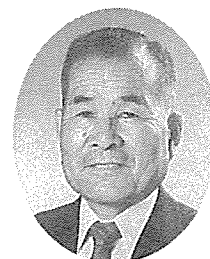
新年あけましておめでとうございます。

新年を迎えるにあたり、新春特別企画として、今年の干支、戌年生まれの方を対象に抱負などを、伺いました。

（アンケート項目） 敬称省略（アイウエオ順）

- ①今年の抱負は？
- ②過去12年間、あなたにとって最も思い出の大きかった出来事は何ですか？
- ③平成6年1月末日（月）の円相場（対ドルレート）はいくらか？
- ④ジャンボ宝クジ（1億2千万円）が当たったらどうしますか？
- ⑤「戌年」から何を連想しますか？
- ⑥次の年男・年女となる12年先までのあなたが抱く夢は？

〈貝本 富之輔〉 大正11年10月21日生 トリスミ集成材㈱



- ①オンリーワン商品の開発
- ②叙勲（勲四等瑞宝章）
- ③106円
- ④あたるようなことはない
- ⑤潔癖なそして正直、食いはぐれの無い人生
- ⑥五体達者で生きておれたら、それ以上のことはない

〈柴田 平一〉 昭和9年2月1日生 ㈱アサノ



- ①何事も無事で一年をすごしたい
- ②交通事故による命の尊さ
- ③110円
- ④株式投資
- ⑤景気が良くなる
- ⑥平和でゆとりある生活

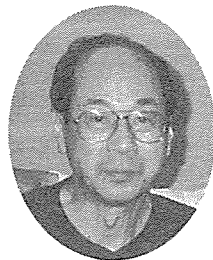
〈高田 至克〉 昭和9年7月28日生 ヤマゲンパッケージ㈱



- ①海外旅行をしたい 宝くじに当たること
- ②毎日健康管理を心がけていた
- ③108.85円
- ④預金をします。旅行にいきたい
- ⑤健康で明るい年にしたい
- ⑥健康で明るい家庭をつくりましょう

<巽 博也>

昭和9年8月29日生 (株)ヤマゲン



- ① 厳しい年となるかもしれないが、独立した (株) ヤノベースの一層の飛躍の年としたい
- ② 気がついたら、長男が結婚して、孫が出来ていたことです。何時までも気持は若いのですが
- ③ 106.50円
- ④ しばらくの間、それを枕にして居眠りをし、その後、家族で世界一周の最高級の船旅に出ます
- ⑤ ロシヤ貴族か、フランス貴族のつれた毛のフサフサした犬でありたいのですが、やはりポメラニアン程度の番犬かな?
- ⑥ 2時間半の通勤時間から開放された悠々自適の生活ですが、実際には次の事を何か行っているでしょうね

<二垣 カヨ子>

昭和21年3月29日生 (株)アンリツ



- ① 健康に注意し、仕事に励み、時間を上手に使って、又、油絵を始めたい
- ② 車の免許証取得。行動範囲が広がった
- ③ 108円
- ④ (1)夫婦で世界一周旅行
(2)会社の全員を温泉旅行へ招待
- ⑤ 役に立つ番犬
- ⑥ 手作りのある、小さな喫茶店を持つ事

<野木 哲男>

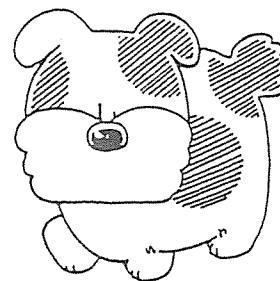
昭和21年1月16日生 ヤマキインテリア(株)



- ① 会社へ入社して30年たち区切として海外へ行きたいと思えます
- ② ヤマキインテリア(株) 会長、両親の他界にあったこと。
- ③ 114円
- ④ 家を買いたいな...
- ⑤ 忠実
- ⑥ 自由に旅をしたい

<藤宮 克二>

昭和21年2月22日生 大阪化学振興(株)



- ① ゴルフが上達し、良いスコアが出る事
- ② 過去20数年営業をしていたが、平成2年当社へ転勤となり工場勤務となった事
- ③ 106.80円
- ④ 家を購入する
- ⑤ 12支の一つ
- ⑥ 特にないが健康にすごせる事

<古庄 将史>

昭和45年7月4日生 大阪単板工業(株)



- ① 新しく仕事をかえて、早く仕事を覚えて会社を良い方向にもって行き、自分自身をステップアップさせる
- ② 今年の12月から、九州に行き自分にとってもプラスになる人たちにめぐり会い、現在、九州で仕事をしている事が、自分にとって大きい出来事です
- ③
- ④ 好きなだけつかってあとは預金
- ⑤ 社会人
- ⑥ 自分の技術をいかして、とにかくガンバル事が一番の夢

<横山 元治>

昭和33年3月7日生 (株)アサノ



- ① 自分を見失わず地に足をつけて生活できるように心がけたいと思っている
- ② 結婚
- ③ 107.50円
- ④ ログハウスの別荘を建てる
- ⑤ わるくない年
- ⑥ 今の幸せが12年後も続いている様に、それが一番の夢です

<大崎 哲也>

昭和45年6月20日生 (株)紅中



- ① パチンコ必勝
- ② 大阪に出て来た事
- ③ 108円
- ④ 高知に帰る
- ⑤ 三日飼ったら恩を忘れない
- ⑥ 12年先は35才元気でいればそれでいい


クロスワード・パズル No. 32

- (応募方法) パズルNo.32の答えと会社名・氏名を明記して、組合事務局編集部へご
 回報下さい。解答1枚に1名様、ファックス可 (FAX0723-61-0629)
 (賞金・賞品) 今回はお正月特別企画として正解者の中から抽選で1名の方に賞金 (1
 万円)、5名の方に賞品 (特製テレホンカード) を差し上げます。
 (切) 平成6年1月末日 (当選者発表) 3月号誌上

はる
初春はめでたく松・竹・梅ナンクロ

1	2	3	4	5	6	7	8	9	10	11	12	13	14	15	16	17	18	19	20	21	22	23	24	25	26	27	28	29	30	31	32	33	34	35					
18	26	35	14	7	1	6	13	35	4	35																													
32																																							
21	34	25																																					
3	36	7	29																																				
9																																							
	9	28																																					
4	6																																						
15																																							
2																																							
23	17	12																																					
34	6																																						
7																																							

クロス面に松竹梅をちりばめたナンクロはいかがですか。お正月にぴったりって感じでしょう。クロス面のイラストをヒントにしてナンクロを解いてね。読み方はそれぞれ「松リシヨウ」「竹リチク」「梅リバイ」です。完成したらクロス面のナメに、4文字でお正月に關係の深いいあきもの名前が現れるハズ。それを見つけたら送ってね。日本のお正月には欠かさないものです。



対数字 応文字 表	1	2	3	4	5	6	7	8		
	9	10	11	12	13	14	15	16		
	17	18	19	20	21	22	23	24	25	26
	27	28	29	30	31	32	33	34	35	36

パズルNo.31の正解、当選者発表 (敬称略)

船木 良弘 (協大阪ツキ板センター)
 角野 晶子 (協カネキ)
 片岡 豊 (協カネキ)
 奥野 真弓 (ヤマキインテリア)
 山口 昭二 (ヤマキインテリア)

答え	フ タ ツ ソ ノ ツ テ
ナ ソ ガ ト ケ マ ス	