

# あたら、き大地



大阪木材工場団地協同組合 \*\*\*\*\*

あなたと組合を結ぶ情報のかけ橋

1991年

9月号

No. 44



## 団地内でクイックロビー・A T Mがオープン

団地内各社からの要望に応じて、このたび喫茶“やすら木”の隣接地に三和銀行のA T M（現金自動預入支払機）が設置され、去る7月18日からオープンした。

このA T Mは市街地を中心に無人店舗として各地の要所に設置されているが、これが当地に設置されたことによって、会社や個人の現金払い出し、預け入れ、振り込みなどがその場で可能となり、利用上の便宜がはかれることになった。利用出来る時間は、

平日 = 午前8時45分～午後7時

土曜日 = 午前9時～午後5時



となっており、とくに金融機関が休日となった土曜日に利用できることは利用者にとって、かなり好評のようである。

三和銀行ではこれを契機に各社の給与振込、公共料金の自動振替などの利用促進を期待し、同行の窓口サービスコーナーとして親しまれるようP Rを行っている。



【理事会の議事録から】



◇団地の整備計画に係る高度化事業について

当団地が完成して25年以上経過した現在、組合の共同施設をはじめ、組合員各事業施設において老朽化、狭隘化、機能低下などが生じ、事業の運営に支障をきたしている現状から、これらを解決するため団地全体の整備計画をたて、団地の機能強化を目的に高度化補完事業の制度を利用実施することが決議された。

具体的な設備計画については別途、各社宛案内をかねてアンケート調査を行い進めていくことになっている。

「ちょっと一言」

㈱建 社長 中村 暢 秀



今日は、中村です。日頃は建、紅中の皆が色々とお世話になりまして誠にありがとうございます。私共は、毎朝、全営業拠点同時に全員でラジオ体操をやり、朝礼は「私達はお客様の為に何が出来るのかを常に考えて行動します。」等の合言葉を唱和して一日のスタートを切ります。唱和の言葉は何度か変えておりますが、ラジオ体操の方は会社設立以来40年ずっと続けており、何年か前には、突然浪速郵便局の局長さんがお見えになり表彰状をいただきました。最初は「なんで郵便局の局長さんが？」と訝ったのですが「ラジオは郵政省の管轄」と言われて納得したものです。「継続は力なり」一旦始めたことは絶対にやめない。地道で堅実だが積極性は失わない。これが当社のモットーです。

木材団地のアクティブメンバーとして今後共頑張りたいと思います。どうぞよろしく申し上げます。

目 次	
理事会の義時録から……………2	女性スタッフ」紹介……………8
「ちょっと一言」……………	㈱木材工機(株) 堀内由美子
㈱建	環境整備だより……………
ウッドリーム大阪だより……………3	“緑の少年団”だより……………9
木栄会だより……………4	団地内のうごき……………10
「うちの会社のトピックス」…5	新刊書紹介……………
周辺の《味》散歩……………	事務局だより……………11
樹木あれこれ……………6	クロスワードパズル No.20…12
松 (まつ)	
わたしのオアシス 1……………7	
㈱アルボレックス 藤本治平	



“ウッドリーム大阪”だより



◎樹木の知識講習会開催

去る、6月8日(土)午後2時より「樹木の名前と特徴」と題して、標記講習会が聴講者47名の参加により、開催された。

講習は、元大阪市立自然博物館主任学芸員瀬戸 剛氏が樹木の特徴、見分け方について、熱弁を震わされた。

「樹木の特徴と名前を知れば、何も知らなかったときよりもはるかに興味がわいて、身近なものになり、日々の変化に敏感になります。」と語られていた。

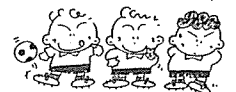
◎木普協通常総会開催



去る、7月10日(水)麻布グリーン会館(東京都港区)に於いて木普協(全国木材利用普及施設連絡協議会)の平成3年度通常総会が開催された。

総会には、11施設延べ16名が全国各地から参加し、会長挨拶、来賓挨拶、出席者の自己紹介の後、守屋会長(宮城木材文化ホール代表者)が議長となり、平成2年度事業報告、平成3年度事業計画及び予算案などを審議し、原案どおり可決された。

引き続き情報交換会が行われ、各施設より現況及び問題点等の報告がされ、活発な質疑が交わされたが、ほとんどの施設が運営費で苦慮している状態であり、国や県に対して、なんらかの経済的支援をしてほしいという意見が多かった。総会終了後、林野庁ほか来賓の方々を招き懇親パーティーがなごやかに開催された。



◎夏休み親子木工教室開催

去る、8月20日(火)午後1時より8月度事業として“子どもとつくる木のパズル”と題して木工教室が開催された。

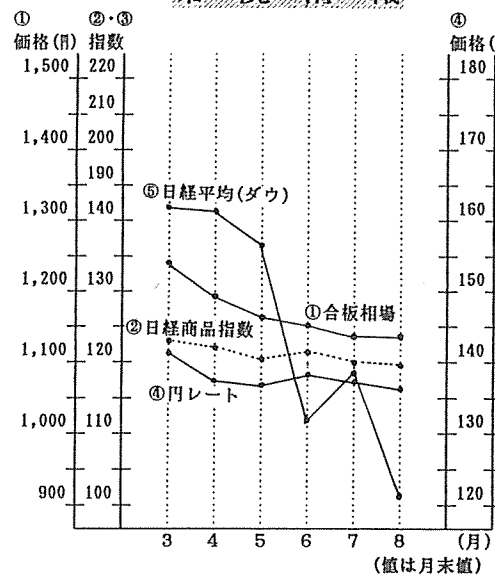
当日は、出口守氏(DIYアドバイザー)の指導により、25組42名の参加者が、親子で木のパズルを共同で製作し、創る喜び、遊ぶ楽しさを満喫していた。

「子供たちの夏休みにふさわしい企画」として盛況であった。

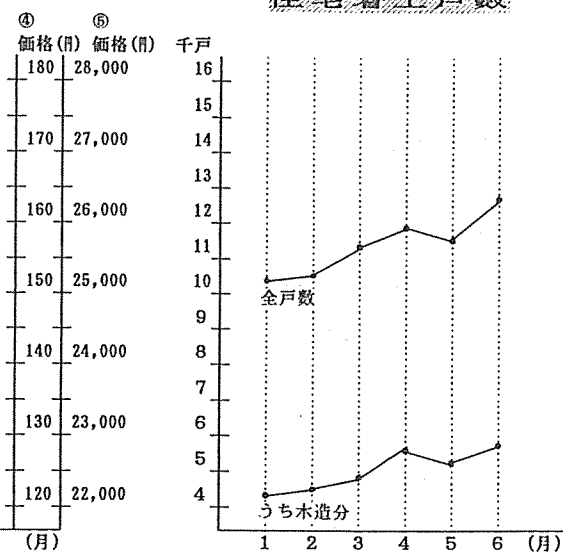
なお、9月度事業は、来る、9月19日(木)午後3時より直木賞作家 難波利三氏を講師に招き、「人間ばんざい」と題して講演会を開催いたします。



市況情報



住宅着工戸数



“木栄会”だより



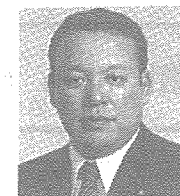
◎ 6・7・8 月度実施事業

事業名	実施日	参加人数	概要	要
安全運転講習会	6・28	80名	ウッドリーム研修室に於いて、黒山警察署交通第一係清水完悦主任を講師に招き講習会を実施した。	
本に関する見学会	6・30	18社 26名	CAD、CAMプレカットラインとオフィス機能とが一体化した全国初のエキビジョンセンター“レック(生活創造工房)”と手造りの大工道具を収集し、展示している“竹中大工道具館”を見学した。	
ボーリング大会(第5回)	7・18	13社 44名	チヨダスタジアムに於いてボーリングコンペを実施、榊鯉丸の沢井淳一氏(トータル381ピン)が優勝した。	
日本敷物団地盆踊り大会出店	8・10	7名	異業種交流のため親交を深めている日本敷物団地(協)青年部主催の盆踊り大会で木製品・木工工作キット等の模擬店を開設し催しに花を添えた。	

「うちの会社のトピックス」



南北木材(株) 社長 西野 棟 雄



当組合発足以来の組合員として木材通1丁目で原木の販売及び製材工場を稼働しています。9月より最新鋭の製材機を導入し新工場を新設しました。扱っている樹種が北海道産、米国产、東南アジア産、アフリカ産等の広葉樹なので、皆さんには馴染みが薄いかもかもしれませんが、同じ木材を扱う者として興味の有る方は一度お越し下さい。世界中の銘木を扱っています。用途に合わせて新しい樹種を選ぶ機会が多いのですが、これは大変楽しく充実した瞬間です。木材の色や木目、性質と寸法、加工の問題や供給の状態、もちろん価格等、話し合う問題はたくさんありますが、用途にぴったりと合った場合の嬉しさは格別で、この仕事をしていてよかったと実感する時です。どんな仕事でも同様に“やりがい”を感じる時があるはずで、この“やりがい”を大切にしているのが《うちの会社》です。

周辺の《味》散歩



「カフェ・ド・キャビン」

木材団地に一番近いゴルフ打ち放しの309ゴルフセンター内に、去年10月オープンした喫茶軽食、カフェ・ド・キャビンさんは、広くてゆったりとした店内と大きく明るいウィンドウガラスが印象的。

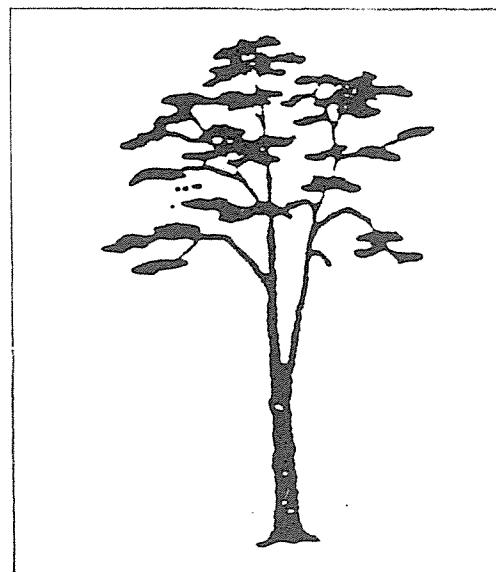
軽食とはいっても、一応ベーシックなメニューはそろっており、中でもおすすめは、エビフライやハンバーグ等人気ものを少しづつ盛り付けた「キャビン・プレート 1000円」(一寸リッチですが、たまには良ろしいんじゃアーマセンカ!!) 広い駐車場もうれしいですね。

TEL 0723-63-2193 年中無休



企業を守る損害保険のことなら  
 (株)大阪木材団地サービスへ  
 各種 火災・傷害保険を取り扱っております。  
 南河内郡美原町木材通四丁目1番1号  
 大阪木材工場団地協同組合内 tel 0723-61-2670~1

松（まつ）



白い砂青い松…。これぞ日本伝統の風景美の極致、と思っていたが、毎日新聞の社説に次のようにあった（8月12日）のには驚いた。「松は、私たち日本人にとって最も身近な樹木だ。しかし、大昔はそうではなかったらしい。中国の史書『魏史倭人伝』は三世紀の日本に生育する植物について記述しているが、その中に松はない。（略）とすれば、松のある風景は本来の日本の自然の姿とはいえない。このことを一つ確認しておこう。」何を確認したのか知らないが、あいた口

がふさがらないとはこのことだ。

『魏史倭人伝』に載っていないからといって、どうして三世紀の日本に松がなかったといえるのか。冗談も休み休みに言ってくれと言いたい。それから松枯れ病や松くい虫の話がひとくさりあって、「日本の本来の植生とはいえない松林は、自然の遷移にゆだねれば広葉樹林に変わっていくはずであり、（略）そのようにして日本の本来の自然が復活するのであれば、松の消滅は必ずしも嘆くに当たらない」。まるで松が生えていたなら日本本来の姿ではないかのような言い草である。まったくこの記者の常識を疑う。松であれ何であれ、元来日本列島に生えているものはすべからず根柢的に日本の樹木であるほかはないのである。枯れるとか枯れない、保護するとかしないとかというのは、またおのずから別の次元での問題だ。

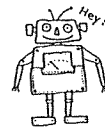
～貯金・郵便は近くて便利な  
美原木材団地簡易郵便局へ～

取扱業務 貯 金：通常貯金、為替・振替、定期定期貯金ほか  
 郵便：切手・印紙・はがき・書留・速達・小包ほか  
 取扱時間 貯 金：AM9:00～PM4:00  
 郵便：AM9:00～PM4:30(郵便物の取集時刻PM4:15)

南河内郡美原町木材通四丁目1番1号 ☎0723-61-3888

わたしの  
オアシス 1

(株)アルボレックス)  
藤本治平さんの巻



人には他人にあまり知られていない、その意味では秘められた趣味、息抜きの場、つまりオアシスというものがあります。今回よりそれを探訪して行くことに致しました。

(株)アルボレックスの藤本さんは誰知らない人はない明朗闊達な名物おとこの的な好漢ですが、意外というか当然というか、しっとりと奥ゆかしい趣味がおありです。それは菊の花づくりです。5月の新芽からではなく6月の苗から育てられるようですが、単に水をやっていけばよいようなものではなく、虫はついていないか、葉や茎の色は大丈夫か、土にばい菌が巣くっていないか、秋に見事な大輪の花が開くまで、それは丹精こめて世話をなさっていくわけです。立派な花が開くと木材団地の郵便局や知り合いの会社に持っていかれます。

藤本さんが菊づくりをなさるようになった動機は、入社して4～5年たった昭和39年頃、県の指導のもとで、やがて社外にもひろまっていた「企業体新生活運動」という「人間らしく生活する」運動が「ふたば会」という名のもとに社内で起こり、その活動の中で社員の憩いの場となる「協和園」という泉水庭園を造園したり、菊花づくりをするという機運が生まれてきたのです。その時以来、菊はもとより色々な花や樹木に興味を抱くようになり、ご自身でも育てるようになられたということです。現在、会社のあちこちにある可憐な花の世話も大体なさっておられます。最近ようやく盛んになってきた「花いっぱい運動」のパイオニアだったといえましょう。(藤本治平さんは昭和15年9月生まれで、徳島県阿南市の出身。現在(株)アルボレックス取締役 美原工場長です。)



## 「女性スタッフ」紹介



堀内由美子  
大阪木材工場団地協同組合簡易郵便局

木材団地の組合事務局（郵便局）に勤務してまだ間もないですが、少しずつ仕事を覚えることが出来てきました。毎日沢山の客さんがみえられ忙しいけれど、充実しています。



S 46.3.28 牡羊座 B 型  
好きなタイプ：中井貴一  
玉置浩二  
趣味：ショッピング  
食べること

最近、車の運転をするようになって行動範囲も広がり、休日は友達とドライブにいったりしています。

これからはスポーツなど色々な事を経験したいと思っています。



## 〔環境整備だより〕

### 環境整備事業総会を開催

去る6月26日、ウッドリーム大阪研修室において標記事業総会が行われた。

総会では新会長に和中禎造氏（丸正ランバー社長）が選ばれ、本年度事業計画においては、団地内でこの事業に未参画の一部企業に対して加入を勧め、この環境整備事業を軸とした新しい組織づくり（現在未参画企業に対する加入依頼推進中）計画ほかが発表された。



### 「ゴミ0の日」の実施について

来たる9月27日（金）、恒例の団地内清掃重点日「ゴミ0の日」とし、各々自社周辺の清掃をお願いいたします。

詳細につきましては、追ってご連絡しますが、この場合産業廃棄物以外のゴミが対象ですので、くれぐれもご注意下さい。



## “緑の少年団”だより



### “木材団地緑の少年団バスツアーの開催”

去る8月5日月曜日、第6回緑の少年団バスツアーを実施した。今年は岐阜県と滋賀県の県境にある伊吹山へ行き、大人13名、子供18名合計31名の参加があった。当日は晴天に恵まれ喜々として伊吹山へ向かったが、山頂はガスがかかり、2m先は濃霧のためほとんど見えないといった状態だった。それでも子供達は、道端に咲いている高山植物の花々に目をやり、植物辞典とにらめっこをしながらお花畑を散策した。

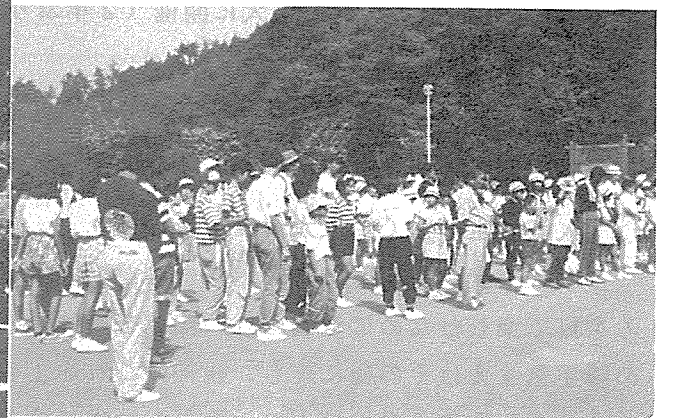


### “大阪府緑の少年団連盟交流集会の開催”

夏休みの最後にあたる8月31日（土）、9月1日（日）の両日、貝塚市にある「大阪府少年自然の家」において、1泊2日の交流集会が行なわれた。

主催は（財）大阪みどりのトラスト協会で、木材団地緑の少年団からは団員12名が参加した。当日は、ひめゆりの話を聞いたり葛城山のブナ林を観察したり、平素から緑に親しんでいるわが緑の少年団員も興味深げに話に聞きいっていた。

残暑の残る両日ではあったが、大阪府内の緑の少年団との交流という有意義な集会に参加し、夏休み最後の行事が無事終わった。



## 《 団地内のうごき 》



### ◎「新乾燥工場建設の進捗状況」

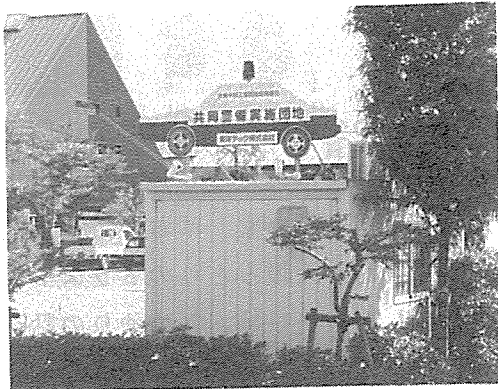
本年1月に着工した新木乾工場建設工事は、当初の予定より若干工程が遅れたが擁壁工事もほぼ終了し、造成工事は9月中に完了する予定。引き続き、9月中には工場建屋の建設工事に入り、並行して設備の設置も進められ、来年3月には工場の試運転を行う予定。



### ◎組合敷地内へ警備詰所誘致される！

予てより組合敷地内への誘致を進めていた、東洋テック㈱の警備詰所は、去る7月18日組合会館南側駐車場内に設置された。

この警備詰所の誘致により、同場所に設置された三和銀行ATM（自動現金預入支払機）の防犯面、また団地内の共同警備を対外にアピールするうえでも有効となる。



### ◎木材団地地区会盆踊り大会を開催

去る、8月24日（土）夏の風物詩、木材団地地区の盆踊り大会がちびっこ広場（青南台住宅内）に於いて盛大に開催（2年ぶり）された。

## 【 新刊書紹介 】

### ◇「人間の生命」（芹沢光治良・新潮社）

イエスや釈迦や天理教の中山みきなどの上にある唯一の神（親神）は、人間の営みを見て楽しむためにそれなりの知恵を授けた人間ほかを創ったが、どうやら人間の勝手気ままはその極に達し、親神はこれを正すために天理教立教150年に当る1987年以来この地球上の、それも日本に降りられて「世直し」にかかっている。89年東欧、90年のイラクはその現れである。中山みき没後100年の86年に芹沢先生もその手伝いを文筆することとなり、この本で6冊目となる。この調子だと中山みき生誕満200年に当る97年には、何らかのケリがつくのではないかと思わせる本。



### ◇「逆光の街」（難波利三・ファラオ企画）

このたび「ウッドリーム」へ講演にきて下さる難波先生の原点を逆照射している本。先生は大阪人を基底にすえられて「人間とは何か、人生とは何か」を絶えず世俗のレベルから見ておられ、その意味では芹沢先生らとはちがった、むしろ太一先生的発想、つまり泥にまみれたところから出てきた人間にこそ本質的に人間の味があるのではないかと、を考えさせてくれる先生のこれは本の一つである。

## 【 事務局だより 】



### ◎（第7回ウッドフェア） 木材団地まつりのご案内

当組合の秋季恒例事業“木材団地まつり”（ウッドフェア）は来る10月26日（土）・27日（日）の両日「メッセ美原」特設会場において開催される。

現在、53企業《（団体を含む）組合員44社・協賛9》もの出店（展）参加申込みがあり、第7回目の開催を迎える本年度は、過去の実績を踏まえ新しい企画も盛り込んだ催しを、実行委員会において鋭意準備中です。

木製品・家具等の大即売会、自社製品のPR、模擬店コーナーほか、今回の催しの特色として、木工教室・ミニ木工クラフト展（美原町内の小中学生を対象）・記念モニュメント（超大型花瓶）の制作・異業種の参加による新車の展示会などを実施します。

この催しを成功裡に導くため、また組合員企業の全員参加を基本とした“お祭り”でもあり、今後ともご協力のほどよろしくお願いいたします。

### ◎「全員例会の開催について」

恒例の組合全員例会は下記日程等により実施することになりました。

記

- 実施日 平成3年11月12日（火）13日（水）
- 行き先 伊勢志摩方面

詳細については総務委員会で決定の上、後日組合員各社に連絡があります。



### ◎トリスミ集成材（株）貝本社長に市川記念賞と木材加工技術賞

トリスミ集成材㈱の貝本富之輔社長は構造用集成材の信頼性向上と大断面集成材の普及に専念され、業界の発展に大きく貢献されたことから、去る5月に（財）日本合板技術研究所から市川記念賞を、また（社）日本木材加工技術協会から木材加工技術賞が贈られた。

### ◎女子職員の採用について

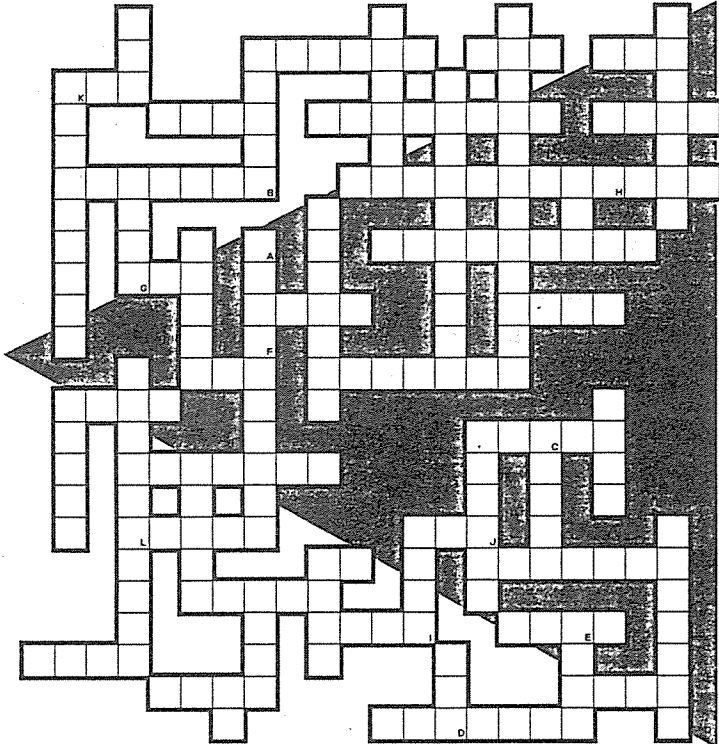
このたび木材団地簡易郵便局職員として堀内由美子さんが5月29日より入社しました。

◎クロスワードパズル No. 20

(応募方法) パズルNo.20の答えと会社名、氏名を明記して、組合事務局編集部へご回報下さい。(回答1枚に1名様、ファックス可)  
 (賞品商品) 抽選により正解者5名の方に賞品(テレホンカード)を差し上げます。  
 (締切日) 平成3年9月末日 (発表) 本紙11月号

# お嬢様、女子大スケルトン

スケルトンを解いて、A~Lを結びと答えが出ます。(4)



Presented by パンセ

解答欄		
G	A	
H	B	
I	C	
J	D	
K	E	
L	F	

## 女子大名

- 2文字  
 ナラ (奈良女子大学)  
 フジ (藤女子大学)
- 3文字  
 ニホン (日本女子大学)  
 バイカ (梅花女子大学)
- 4文字  
 セイン (聖心女子大学)  
 ワヨウ (和洋女子大学)  
 シコク (国国女子大学)  
 スギノ (杉野女子大学)  
 コホカ (共栄女子大学)  
 ナゴヤ (名古屋女子大学)  
 サカミ (相模女子大学)  
 ヤスタ (安田女子大学)
- 5文字  
 セイゼン (清泉女子大学)  
 スキヤマ (福山女子大学)  
 ジョツ (崇徳女子大学)  
 シヨウワ (昭和女子大学)  
 ムコウワ (武蔵女子大学)  
 オオツマ (大妻女子大学)  
 バイコウ (梅光女子大学)  
 カツシイ (活水女子大学)  
 フェリス (フェリス女子大学)
- 6文字  
 シラユリ (白百合女子大学)  
 コワナン (甲南女子大学)  
 テイコク (帝同女子大学)  
 トフホク (東北女子大学)  
 トウカイ (東海女子大学)  
 フクオカ (福岡女子大学)  
 フク文字
- 7文字  
 シヨウビジュツ (女子美術大学)  
 シヨウエイヨウ (女子学院大学)  
 セイルカシロ (聖路加看護大学)  
 ダンマケンリツ (群馬県立女子大学)  
 ミシマクワン (三島学園女子大学)  
 ミヤギカイン (宮城県女子大学)  
 アトミカエン (防府県立女子大学)  
 コフヘカセイ (神戸海星女子学院大学)  
 8文字  
 トフキョウカセイ (東京家政大学)  
 9文字  
 キンシヨウワクイン (金城学院大学)  
 コフベシヨウヤクイン (神戸女子薬科大学)  
 10文字  
 トウキョウシヨウシカ (東京女子医科大学)  
 ニホンシヨウシタイク (日本女子体育大学)  
 ノートルダムセイシン (ノートルダム清心女子大学)  
 12文字  
 ニホンセキヨウシカノロ (日本赤十字看護大学)  
 トウキョウシヨウシタイク (東京女子体育大学)

13. 父父ハッパクロス  
 オトワサンガンハッパ (お父さんがんばって)
- 11画 イマ 画 イシイヒ 画 イチ  
 12画 ヒルタ 画 ハム 画 ク 画 画 ナリ  
 13画 シヤシユ 画 イチ 画 リ  
 14画 トン 画 ビヨウシ 画 ミス 画  
 15画 ハドシマン 画 イマ 画 ケア  
 16画 ヨイ 画 ア 画 カ 画 イ  
 17画 イ 画 ナカシマ 画 マニシ  
 18画 コア 画 コ 画 キモシイ  
 19画 シクシメ 画 シユト 画  
 20画 パン 画 カ 画 トウコウ 画 カ  
 21画 セ 画 シ 画 ショ 画 リ

パズルNo.19の正解、当選者発表(敬称略)  
 松本 桂子 (大阪単板工業㈱)  
 山下 千津子 (協大阪ツキ板センター)  
 遠藤 直子 (菊水㈱)  
 上野 めぐみ (山王木材㈱)  
 森口 和也 (ヤマキインテリア㈱)

