

1990年 6月号 No. 38

生まれかわる乾燥工場

木材乾燥工場の移転新設が決まる

〈建設竣工は平成3年度の予定〉



さきの第28期通常総会において、組合共同施設としての木材乾燥工場が更新のため移転新築されることが決議され、平成3年度をメドに新しく生まれ変わることとなった。

同工場は昭和47年6月、当組合の高度化事業の一環として建設され、今日まで家具用材、集成材用材など主として広葉樹を中心に、人工乾燥を行ってきたが、すでに設備後18年を経過したため、施設の老朽化、陳腐化が著しく、公害基準面での問題もあり又ユーザーや新しい乾燥ニーズにも十分応えることができない。

これらの問題を解決するため、昨年10月よりプロジェクトチームを編成し新設備の移転設置を検討してきた「木材乾燥工場更新計画検討委員会」においてこのほど、施設のレイアウトをはじめ、設備機種の内容、建設工事費等をまとめ、計画の答申として今回の通常総会に上程されたものである。

新工場の移転場所は木材団地の東端、(株)竹中工務店隣接の組合用地の一角で、設備の内容は、蒸気乾燥を中心にしたジャストインタイムの思想に合わせたコンパクトな敷地に小ロットの乾燥室、構造材のA・Q認定制度(概報シリーズ記事参照)に対応するソーラシステムによる予備乾燥室と高周波乾燥機、棧積降しの自動機械、乾燥スケジュールのコンピューター制御等々、F・A(ファクトリーオートメーション)工場として相応しい設備となり、生まれ変わる木材乾燥工場は木材団地の誇りうる新しい施設の一つとして位置づけされることになるう。

なお現有の木乾工場の跡地、約2,600坪は場所的に当団地内のいわば一等地であり、それに相応しい利用方法を検討していくことが協同組合にとって今後の大きな課題となっている。



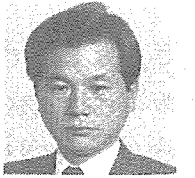
参考までに新工場の概要は次のとおり。

| 項目 | 内容 | |
|---------|---------------------|------|
| 敷地 | 約1,050坪 | |
| ボイラー | 重油焚貫流式1トン | 2基 |
| 自動棧積降し機 | 長、短尺用専用 | 2台 |
| 予備乾燥 | ソーラコレクターシステム(蒸気併用) | 2基 |
| 乾燥 | 蒸気式 K/D(小ロット) | 7基 |
| | 高周波式 | 1基 |
| 天乾 | ラックシステム(4段 130m) | 350㎡ |
| F A 化 | インバーター及びEMC(パソコン制御) | 1基 |
| 建屋 | 鉄骨造り 約1,800㎡ | |



| 目次 | |
|----------------------|------------------|
| ちよっと一言 3 | 地域あれこれ 9 |
| <中畑木材㈱ 社長 中畑安伴> | <平松寺(長和寺跡)> |
| ウッドリーム大阪だより 10 | 郵便局だより 10 |
| 組合員企業シリーズ 6 | 新しい木材乾燥 6 |
| 周辺の“味”散歩 6 | <シリーズ4> |
| わらび <我楽美> | 団地内のうごき 11 |
| 木栄会だより 7 | 事務局だより 12 |
| 緑の少年団だより 13 | 新刊書紹介 13 |

「ちよっと一言」



中畑木材㈱ 中畑安伴

「ブツン」怒りの限界を越えた時の擬声音。
至って気の長い私には、ありえない音です。
「ブツン」正気と狂気の境界線を跨いだ時の擬声音。
気違いと天才は紙一重とか、
「ブツン」素面と泥酔の裂目(逆目)音。
気を付けたいものです。

私も、たまに(年1回ぐらい)深酒をしちゃうことがあります。でも誰にも迷惑を掛けませんので許して頂けると思います。

ところで、日本人は、とかく宴席で強引に酒を勧めるくせがあります。自分も愉快になるから、人もそうだと独り合点、無理に勧める。飲まない「男のくせなんだ」と暴言を吐く人さえいる。全く酒を飲めない人にとっては苦痛だそうで、頭が痛く、吐き気がして死ぬ思いがするそう。

「一杯どうぞ」と勧めてみて、「いや、全然飲めないんです」という答えが返ってくると、決して勧めない。これが、酒飲みのエチケットだそう。

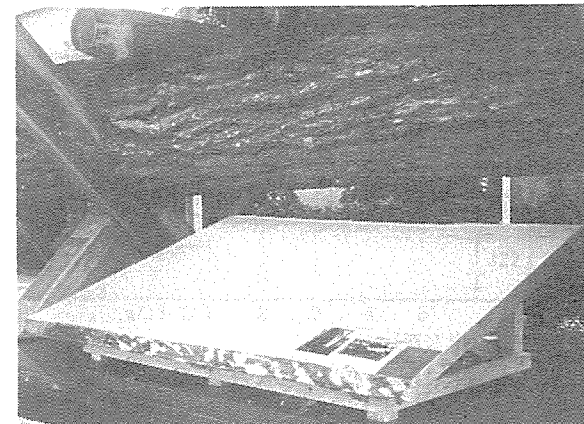
皆さん、気を付けましょう。

……エッ、ハイ。私にはお気遣いなく。

“ウッドリーム大阪”だより



◎米松銘板(なみはや銘板)の設置について



この度、ウッドリーム南側緑化ゾーン(モニュメント「木魂」下)に新しい展示品として米松銘板を設置いたしました。

この銘板は、直径2.3m、長さ16mの巨大な米松原木丸太の一部で、昨年7月、大阪市と(財)大阪市文化財協会が、市制100周年、設立10周年の記念事業として、その原木で古代木造船(名称 なみはや)を復元建造

し、大阪港から韓国釜山港までの約840Kmの航海実験をした、その船体の材料に

使用されたもので、このたぐいでは極めてまれな一枚板として、南港木材埠頭(大阪住之江区)より寄贈いただき、建造された古代船より「なみはや銘板」(寸法2100×3000×120)と命名し展示しております。

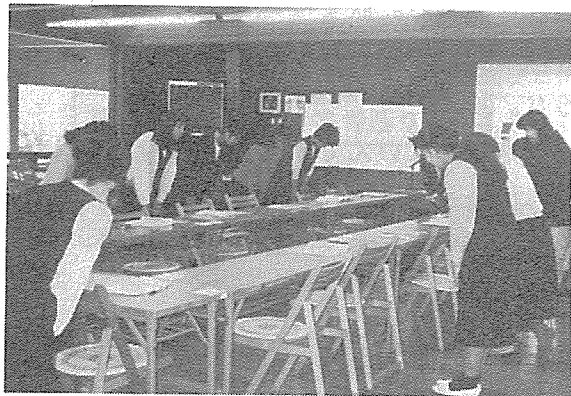
この「なみはや銘板」はモニュメント「木魂」同様訪れた人に木の優れたイメージを喚起し木材の利用普及に大きなインパクトを与えるものと思われる。

◎ウッドリーム施設回廊の改修について

予てから計画であった木レンガの収縮による狂い等の異常が随所に見られていた回廊部分(東西及び南側)の改修工事を実施いたしました。

今回は、「木レンガ」でなく「デッキ(板貼り)」で施工し、木レンガとは違った趣きで木材の良さをアピールしております。是非、一度ご見学下さい。

◎女子社員セミナー開催



〈女子社員セミナー風景〉

基本から電話の対応、接客等について講話と実習をふまえながらおもしろおかしく研修された。

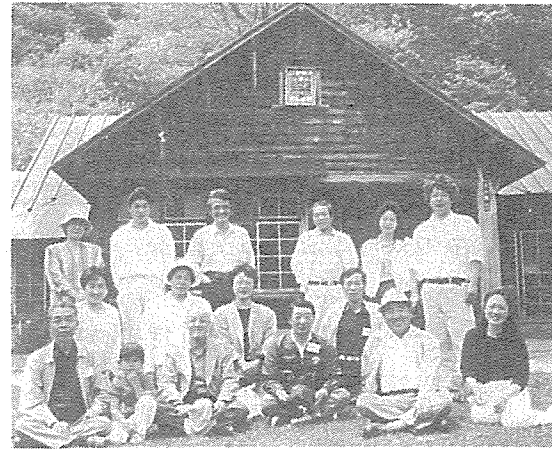
職場におけるコミュニケーションの大切さ、「電話対応が社運を左右する」「接客が会社の顔をつくる」等、電話・来客対応の大切さを理解できた有意義なセミナーであった。

なお、今年9月には基礎講座を受講した方及び中堅社員を対象としたレベルアップセミナーを予定いたしております。

去る、5月14日(月)・17日(木)の2日間にわたり標記セミナーを開催し、組合員の新社員を中心に13名が受講された。

このセミナーは昨年10月に実施し大変好評であった催しで、講師には昨年同様「笑顔教室」でおなじみの野坂礼子先生と特別講師として福島瑛子先生(教育事業センター代表)を迎え、挨拶・返事・お辞儀等の職場における

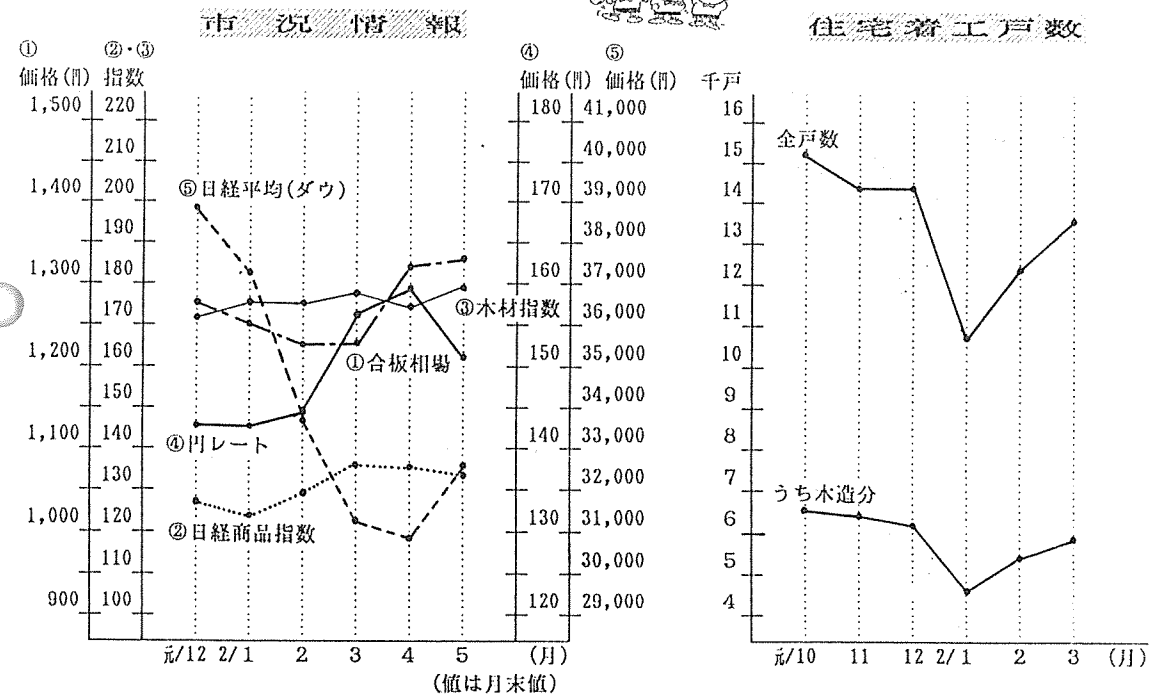
◎第5回木のふれあいツアー開催



〈芦生演習林(長治谷)にて〉

宿泊先で夕食後、野村先生を囲んで懇親会を行ない、先生が先般スリランカ、ブラジルを旅行された際に撮影されたスライドを見ながらその時の逸話を聞き、そして、互いの木材談義に花を咲かせ、親睦の和を広げた。

参加者13名と若干少なめではあったが、新緑に染まる自然の宝庫「京都美山」で大自然を満喫し木への親近感を深め、何か新しい発見をした有意義なツアーであった。



【組合員企業の紹介シリーズ】

『うちの会社』 その37



ヤマキインテリア(株)社長 山谷 吉良

「うちの会社」は、昭和59年に現社名に変更しました。早くから工業高校では木材工芸科が無くなり、インテリア科に変わっていたのに、やゝ遅蒔きの感がありましたが、その社名変更の成果かどうか、高校卒の技能工志望者を数人、工場へ迎入れることができましたので喜んでおります。

当社は、特註家具・別註家具・椅子の製造工場であります。主に百貨店の下請け生産をやっているのですが、各方面の設計による当社の製品は、工場からユーザーである「ホテル・ゴルフ場・銀行・会社役員室・レストラン・居宅・公共施設」等へ、直接納品し取付け工事を行うというように流通がカットされています。

ですから、お得意先は百貨店ですが、お客様はユーザーであります。ヤマキインテリアで製造したことを承知されております。

当社は、未だ社是、社則は定まっておきませんが、会社の命運は「美的感覚を持った品質管理が出来るかどうか」にあると信じております。

木材団地の中にあつて、高品質のあらゆる材種の木材と突板を確保しながら、時代にマッチしたセンスある製品を世に送り出すことが、会社の使命だと思っております。

今後ともよろしくご指導の程、お願い申し上げます。

《周辺の“味”散歩》

生演奏のあるお好みハウス

我楽美(わらび)さんの巻

“お好みを焼くバイオリニスト、河知氏が自動演奏のピアノを使った自分の伴奏で、バイオリン演奏。お昼の一時を優雅な気分になさせてくれる。

メニュー昼定食(11時~2時)

お好みAセット ￥700

お好みBセット ￥800

焼そばAセット ￥650

焼そばBセット ￥750

サラダ・コーヒー又はご飯みそ汁、その他もちろん鉄板焼も有り。富田林市向陽台(エコールロゼ隣) ツインビル2F 我楽美 TEL 0721(29)8088

営業時間 11時~11時

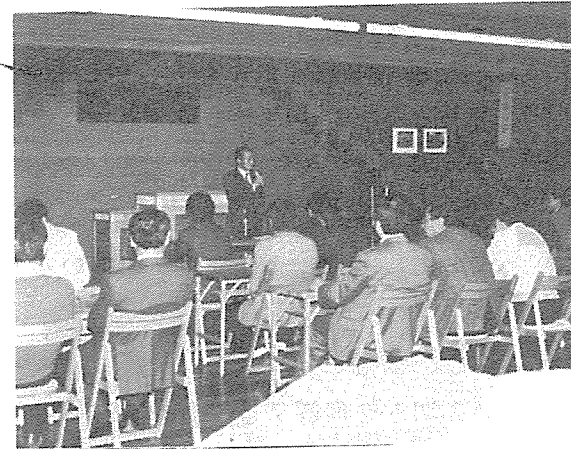
定休日 月2回 火曜日



“木栄会だより”



第7期「木栄会」通常総会を開催



〈木栄会総会風景〉

去る4月18日、午後6時30分より40名の会員出席のもと、ウッドルーム大阪研修室において第7期木栄会通常総会が開催された。

総会では会則に基づき平成元年度事業及び決算報告、平成2年度事業計画(案)・会費徴収(案)・予算(案)が熱心に審議され、それぞれ承認可決された。

席上和中会長より「前年度の事業を継承しつつ多様化する会員のニーズに

そつた事業を積極的に進めていき、また協同組合内の情報教育委員会・ウッドルーム運営委員会との連携を密にしながら、両委員会とタイアップした事業も検討していきたい。………」との平成2年度の力強い抱負がのべられた。

総会終了後、懇親会が催され、会員相互の親睦話・アトラクションのビンゴゲームなどで宴会が盛り上がり、会員同志のよき親睦の場となった。最後に当会平成元年度の締めくくりと「木栄会」のより一層の発展を期し、松本理事の三本締めでおひらきとなった。



第3回ボーリング大会を開催

去る3月22日、午後7時より、チヨダスタジアム(河内長野市楠町東)において標記ボーリング大会が開催された。

この大会は、会員相互の親睦と体力増強を目的に当会親睦委員会が企画したもので、2ゲームを行いそのトータルスコア(女性に対するハンディ 1ゲーム1.5点)を競った。

大会は56名の参加者のもと終始なごやかな雰囲気のもとで行われ、ゲーム終了後表彰式があり、各成績が発表された。上位5名の入賞者は次の通り。

- 1位 大野辰春 大弘産業(株)
- 2位 広畑晴夫 大弘産業(株)
- 3位 牧山孝司 組合事務局
- 4位 河崎敏和 (株)丸吉
- 5位 小川博康 (株)丸吉

◎社員研修会開催



〈社員研修風景〉

るな角度から語られた。

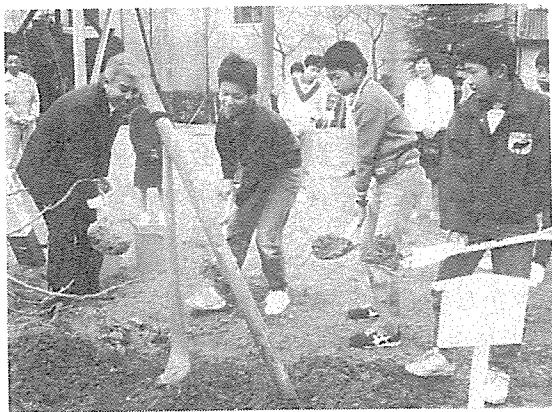
人生成功するには、積極的なものの考え方をし、戦略をしっかりとて、目標を高くもち、常に現状打破で前進の道を選ぶことの大切さを理解できた有意義な研修会であった。

◎6・7月事業のご案内

| 開催日時 | 事業内容 | 場所・行き先 |
|----------------------|-------------|--------------|
| 6月17日(日) 午前8時30分～ | 花の万博見学バスツアー | 鶴見緑地 |
| 6月28日(火) 午後6時～ | 安全運転講習会 | ウッドリーム大阪・研修室 |
| 7月29日(日) 午前8時30分～ | 夏季親睦バスツアー | 京都方面(保津川下り) |



緑の少年団だより



〈緑の少年団植樹風景〉

ようなものであった。

① 3月25日。府主催の「21世紀の森オープン記念'90春の能勢の郷まつり」に参加した。好天であったが寒い一日で、しかし参加者20名は元気よく早春の

去る、5月17日(木)午後6時より(株)建、(株)紅中社長、当協同組合理事の中村暢秀氏を講師に招き、標記研修会(研修委員会事業)を、参加者36名で開催した。

講師の中村氏は、「ものの見方、考え方」～積極的に生きれば10倍楽しい～と題して、何事にも好奇心が旺盛で、物事に積極的に取り組んでいけば人生楽しいということについていろ

能勢の山歩きを楽しんだ。

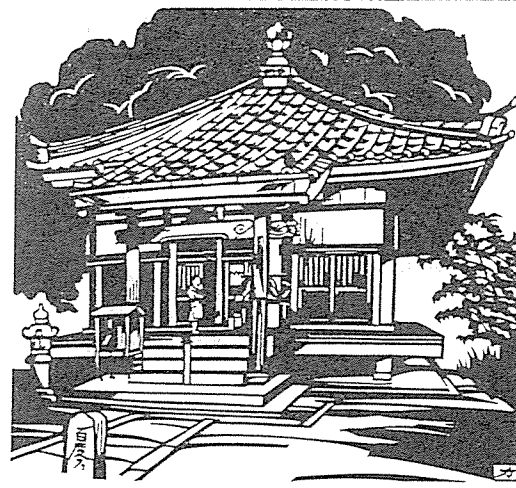
② 3月30日。「第3回記念植樹」を実施した。15名が参加し、成瀬理事長のおはなしを聞き一緒にスコップを手にして植樹した。今年の樹木は延寿。場所はウッドリーム南側庭園。

③ 4月15日・18日・22日。「第39回全国緑の羽根街頭募金」に参加した。15日は富田林駅前、18日は木栄会総会会場前、22日は金剛駅前それぞれおこなった。延べ参加団員など27名。懸命に募金をよびかける子供たちの健気な姿に行きかう人々も心をなごませていた。

地域あれこれ 13



平松寺(長和寺跡)



「きり絵 美原八景」によれば、平松寺は長和寺の跡に建てられたものだという。長和寺というのは、藤原道長(その娘のひとは三条天皇中宮研子)全盛の長和年間(西暦1012-1016年)に、67代三条天皇の勅願寺として建られた寺で、その人脈・時代背景を思えば、まことに立派な寺であったのだろう。古代より肥沃な美原の地の勢威・面目躍如たるものがこうしたところにも伺える。

ころにも伺える。

その伝統が150年続いて、時代は平家一門の世と変わる。平清盛は、平家一門がここまで栄華を極められたのも、かねて信仰してきた巖島神社のおかげ、これからもよろしく頼みます、といわゆる「平家納経」(法華経28品のほか心経など4巻と清盛直筆の願文1巻の33巻)を奉納したのが、1164年のことであった。この写経は、ふつう平家の人々32人が1巻ずつ書いたということになっているが、再び「きり絵 美原八景」の解説によれば、実は長和寺ほか在美原の4寺で書いたものという。それかあらぬか21年ののち平家はあはれ檀の浦の海の藻屑と消えてしまうわけである。

そのとき、これでは勿体ないと皇母建礼門院徳子(清盛の娘)を海中より救い上げて船内の褥上の一戦に打って出たのが、ほかならぬ牛若丸・九郎判官義経であったという。大阪江戸堀生れの頼山陽の手すさびとされる「檀の浦夜合戦記」(2、3審有罪判決)によると、「男子は上蒸を欲し女子は下淫を好む(男は高貴伶俐な女を望み女は野卑熱血の男を好む)」という古来よりの撰理が、その聖戦を試みさせた理由であったらしい。これも有罪の書であるマダム・チャタレイとメラーズとのハナシの原型がすでにそこに現れている。

“ 郵便局 だ よ り ”



長期利殖計画には郵便局の定額貯金が有利

皆様ご承知のとおり去る4月2日より各金融機関の預貯金利率が一斉に引き上げられたことにもない、郵便局の定額貯金利率も下記の通り引き上げられました。

郵便局の定額貯金は、利子が利子を生む“半年複利”（半年ごとに元金に利子がつく）の貯金で預入期間は最長10年、据置期間（6カ月）後はいつでもどここの郵便局でも払戻しが出来ます。また急にお金が必要になった時、ゆうゆうローンが利用出来ます。なお1回の預入額は1,000円以上1,000円単位。この機会にぜひ郵便局の定額貯金をご利用下さるようご案内申し上げます。

(預入期間)

(利率)

| | |
|-------------|--------|
| 6か月以上1年未満 | 年4.13% |
| 1年以上1年6か月未満 | 年4.63% |
| 1年6か月以上2年未満 | 年5.38% |
| 2年以上2年6か月未満 | 年5.73% |
| 2年6か月以上3年未満 | 年5.78% |
| 3年以上 | 年5.88% |



《 新 しい 木 材 乾 燥 》 ・ ・ ・ ・ シ リ ーズ 4

木材乾燥業界の動向や木材乾燥方法等に関し、シリーズ4回にわたって紹介したが、今回は最終回として、先頃建設計画が決定した当組合の木材乾燥、新工場の最新鋭機能を盛り込んだ画期的な設備の内容を紹介することとした。

○自動機積降し装置

長尺材・短尺材各々専用装置を配置し、従来の手作業に依る工程の省略化とかつ慢性的な人手不足の解消を図る。ただ長短尺混合の乱尺材の自動機積機は、全国的にも完全なものではなく実用化されると画期的な設備となる。

○予備乾燥室

乾燥コストの低減及び乾燥品質の安定化を図る事が目的である。操業コストのほとんどが不要な太陽熱を集熱し、これを熱源とする装置（ソーラコレクター）により、熱風40℃に調整し、極くゆるやかな乾燥を進める。材全体の含水率のバラツキの平準化及び天然乾燥に依る材の傷みの解消にも役立つ。

○蒸気式乾燥装置のEMC制御方式

これまでの経験に依存し担当者の技術が乾燥材の品質にも大きく影響されるものが旧型とするならば、新型はコンピューターを駆使して、完全自動化したものである。簡単に説明すると、含水率センサーを直接乾燥室内のテスト材に取り付け乾燥中、連続的に含水率の変化がコンピューターの装置のディスプレイモニターに表示され、室内の乾球、湿球、温度センサーと連動させて初期含水率から平均含水率を推定し制御を進めていくものである。樹種別の乾燥スケジュールがコンピューターにメモリーされているので、基本的には、これを使用することにより、完全自動化が達成できる。夜間の管理も無人で行なえ、乾燥の理想とする24時間操業が可能となり、大巾な時間短縮ができる。

以上新工場の設備を紹介したが、総括すると増々人乾材指向のウエイトがたかまってくる現在及び将来にかけて多品種、少ロット時代に対応していくためには打って付けの施設ができることになるといえる。

“ 団 地 内 の う ご き ”

団地内にモデル住宅展示場設置計画



《 B グランドで今年10月オープン予定 》

協同組合遊休地の有効利用を目的に進めてきた組合Bグランド（国道309号線組合会館西側住宅地）の賃貸先がこのほど大手のハウジングプロモーターA・B・C開発㈱に決まり、モデル住宅の建設に入ることとなった。

同社は吹田万博公園内の千里住宅展示場を初め関西で9か所の住宅展示場を運営している企業です。

規模としては10棟程度の住宅が建ち並ぶ展示場になる予定で、オープンは本年10月頃になる予定です。

この施設が出来ることで、また新しく団地名物が一つ増えることになり地域の活性化の面では大きく前進することでしょう。



◎浅野木材㈱と旭洋商事㈱の合併について

去る、4月1日付で、組合員 浅野木材㈱と関連企業 旭洋商事㈱（各々代表者 浅野 寛氏）が合併し新機構のもと新生浅野木材㈱としてスタートされました。なお、この合併を機に来る7月には社名も新しく改められる予定です。

【事務局だより】



◎幹部候補者研修講座がスタート

組合主催の研修講座シリーズの3回目として各社幹部候補者を対象にした標記研修講座が去る5月16日、ウッドルーム大阪研修室において第1回目の講習がスタートした。

今回の研修講座も前2回と同じく講師に(株)大阪府経営合理化協会、常務理事 赤木正樹先生を招き、平成3年7月まで毎月2回、延べ15回(30時間)にわたり、近代ビジネスマンに必須の実践的経営問題の研修を行う。

なお今回の受講者は次の通り。

(会社名・氏名：順不同)

| 会社名 | 受講者氏名 | 会社名 | 受講者氏名 |
|-----------------|-----------|-----------------|-----------|
| (株) 葵 建 装 | 谷 口 健 次 | トリスミ集成材(株) | 米 田 武 司 |
| (株) 葵 建 装 | 鱗 川 章 | (株) 中 川 木 材 店 | 伊 井 規 邦 |
| (株) 葵 建 装 | 本 田 稔 明 | (株) 中 川 木 材 店 | 松 下 徹 |
| 浅 野 木 材 (株) | 水 野 利 雄 | 中 畑 木 材 (株) | 奥 村 順 一 |
| (株) 関 西 ラ ン バ ー | 福 井 已 喜 男 | 中 畑 木 材 (株) | 細 田 麻 男 |
| (株) 建 | 杉 本 滋 | 中 畑 木 材 (株) | 中 畑 修 一 |
| (株) 建 | 土 居 光 明 | 成 瀬 特 殊 木 材 (株) | 川 端 新 治 |
| 鯉 丸 (株) | 赤 松 正 章 | 成 瀬 特 殊 木 材 (株) | 甲 原 宏 |
| 鯉 丸 (株) | 沢 井 淳 一 | 成 瀬 特 殊 木 材 (株) | 斉 藤 隆 資 |
| 鯉 丸 (株) | 永 井 大 | (株) 紅 中 | 川 島 昇 |
| シバタ建設工業(株) | 小勝負 克 裕 | マ ル コ マ (株) | 藤 本 清 |
| シバタ建設工業(株) | 泉 利 明 | マ ル コ マ (株) | 山 下 義 博 |
| 大 弘 産 業 (株) | 橋 本 保 男 | (株) 丸 正 ラ ン バ ー | 福 永 雅 治 |
| (株) 電 産 | 井 上 嘉 織 | ヤマキインテリア(株) | 森 口 和 也 |
| (株) 電 産 | 一 藤 歳 夫 | 大阪木材工場団地協 | 田 中 義 輝 |
| 東 部 木 材 (株) | 野 口 浩 司 | 大阪木材工場団地協 | 牧 山 孝 司 |
| トリスミ集成材(株) | 鈴 木 政 次 | 大阪木材工場団地協 | 野 崎 栄 美 子 |
| トリスミ集成材(株) | 藪 中 秀 継 | | |

◎事務局花井総務課長の昇進について

去る4月2日付で組合事務局花井 清総務課長が、総務部次長に昇進いたしました。



◎木質産廃処理検討委員会が発足

木乾工場の更新に関連して、今一度違った角度から木質産廃処理の問題を検討するため標記委員会(委員長 松本正剛理事)が発足しました。

委員会では、従来からの廃材焼却による熱源利用のみではなく、新たに将来展望を勘案した木質関連廃材の合理的処理方法と併せて再利用等も含め幅広い処理方法を研究していくため、とりあえず組合員各社の現状実態調査(去る5月1日~31日に実施済)を再度行ない、その結果に基づき長期的な観点で検討していくことになっています。



◎受彰者のご紹介

この度、下記組合員関係者の方々が受彰されました。受彰者の皆様に心からお祝いを申し上げます。

☆産業功労者大阪府知事表彰

(個人)

成瀬 良彦氏(大阪木材工場団地協同組合理事長・成瀬特殊木材(株)社長)

多田 豊蔵氏(大阪合板建材商業組合理事・山王木材(株)専務)

山谷 吉良氏(大阪府家具工業組合副理事長・ヤマキインテリア(株)社長)

(法人)

(協)大阪ツキ板センター(理事長 山下光夫氏)



【新刊紹介】

《貧しさ色の国々で》 プロGRESS社 松岡清明著 1300円

一流企業のサラリーマンが通勤途上でふと退職を決意し、中南米旅行に飛びたった。珍談奇談、さまざまな出会い別れ等。

《人間は自分が考えているような人間になる》 騎虎書房

アール・ナイチンゲール著 1540円

生き方を変えることのすばらしさ、知恵。読み進むだけで自分が変わっていくよう。

《青信号はゴーでない》 堂山昌男著 1648円 内田老鶴圃

アメリカで交通事故を起した。青信号だから進んだと思ったら、警官から目の異常まで疑われた。日本を通じることが向うでは通じないところが沢山ある。コッスを心えないととんだ損をするという話。

《日本トイレ博物誌》 図書出版 荒俣 宏・他著 4944円

庄屋・寺院・お城の本丸、旧宮家といった種々のトイレに実際落してきた人達の生々しい観察と分析力、えもいわれぬ温もり、香りがたのしい。

クロスワードパズルNo. 14

(応募方法) パズルNo. 14の答えと会社名、氏名を明記し、組合事務局編集部へご回報下さい。(ファックス可)
 (賞品) 抽選により正解者5名の方に賞品(テレホンカード)を差し上げます。
 (締切日) 平成2年6月末日 (発表) 本紙7月号

クロスを解くとナナムにある虫の鳴き声がいくつかに聞こえます。さて、その虫は何?

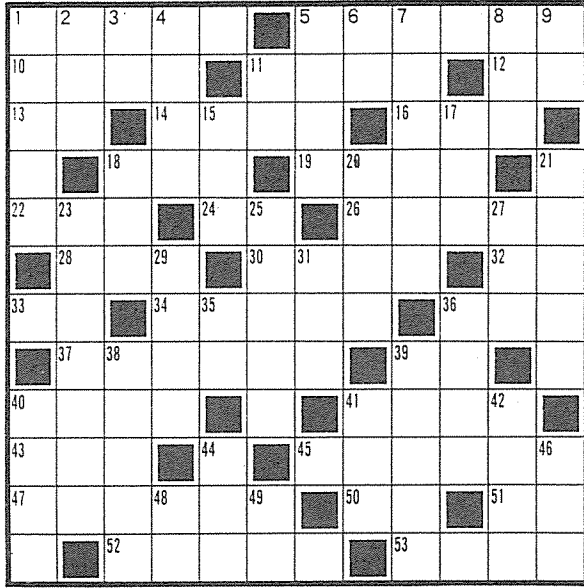
昆虫道いクロス

タテのカギ

- 1 冬が恋しくなるような、最近では25度より下らない暑さしい夜
- 2 1950年代のアメリカで大流行した、チノボの愛称
- 3 各種の動物や植物を描いたゴロの作品
- 4 日本人になじみの少ない鼻の人はありませぬ
- 5 1度中に約35分の時間を管外、舎の周辺にわたる
- 6 ハトの字
- 7 「アタマ」を意味する、アタマの代用として使われる
- 8 「あいつは黙って」を意味する
- 9 日本人は珍重しているが、北アメリカでは食べないマダラの鱈

ヨコのカギ

- 11 インド料理のパン
- 15 キャンシム、オレジン、チレノン
- 17 抱かかかしくなく、むきむきした
- 18 非営利団体に使う生糸を染めた
- 20 夏の夜の奇蹟のメインスター
- 21 吹上、金巻
- 23 少女、蝶々、鳥の鳴き声はあつた
- 25 湖や川を渡る船のあつた、山
- 27 アマ、ア、ア、ア、ア、ア
- 29 茶や酒や人が話あつたに持つ
- 31 野良猫の鳴き声
- 35 蚊のあつていて、ア、ア、ア



ミノカシ

道長を用いない、従来の視力
 試験のおおせ、記録、動
 行を通り通す
 可音や音楽の意の上流
 神、体質

はりつたの意のつた
 のはつたの意のつた
 ビルマ、チベット、アフリカ
 する群でかたがたの三
 思案はつたかたがたの三
 数、行かたがたの三

アフリカ、チベット、アフリカ
 する群でかたがたの三
 思案はつたかたがたの三
 数、行かたがたの三

36 冷、表などの虫の鳴き声
 34 冷、表などの虫の鳴き声
 33 冷、表などの虫の鳴き声
 32 冷、表などの虫の鳴き声
 30 冷、表などの虫の鳴き声
 28 冷、表などの虫の鳴き声
 26 冷、表などの虫の鳴き声
 24 冷、表などの虫の鳴き声
 22 冷、表などの虫の鳴き声
 19 冷、表などの虫の鳴き声
 18 冷、表などの虫の鳴き声
 16 冷、表などの虫の鳴き声
 14 冷、表などの虫の鳴き声
 12 冷、表などの虫の鳴き声
 11 冷、表などの虫の鳴き声
 10 冷、表などの虫の鳴き声
 5 冷、表などの虫の鳴き声
 1 冷、表などの虫の鳴き声

117 点取り〇とりクロス

| | | | | | | | | |
|----|---|---|---|---|---|---|---|---|
| コ | オ | リ | 国 | ポ | マ | ク | ウ | カ |
| ウ | シ | ヨ | 一 | ト | カ | ツ | ン | ン |
| ハ | ト | ウ | チ | オ | ウ | セ | シ | ジ |
| ウ | ン | シ | コ | ク | ウ | グ | | |
| ア | シ | キ | ヨ | ウ | ト | ウ | チ | エ |
| ヨ | チ | ウ | イ | ン | カ | イ | | |
| ト | ウ | カ | イ | シ | ヤ | ク | チ | チ |
| ヘ | ル | ン | ツ | サ | ン | ヨ | | |
| アイ | ナ | ハ | ト | ノ | ウ | タ | | |
| ン | タ | ン | ナ | ン | ネ | ル | | |
| ド | セ | イ | チ | チ | カ | ゼ | | |

濁点、半濁点が付いた文字は、「ポ」「ジ」「グ」「セ」「チ」「ド」でこれに「イ」を加えると、ホクトシチセイ(北斗七星)

- 3月号(パズルNo. 13)の正解、当選者発表
- | | | |
|------|-----------|-------|
| 鳥山幸子 | (共立木材(株)) | (敬称略) |
| 向井滋 | (三信木材(株)) | |
| 赤栗恵利 | (山王木材(株)) | |
| 工藤弘司 | (山王木材(株)) | |
| 松岡初美 | (山田製材(株)) | |