

あたらき大地

1990年 3月号 No.37

“梅谷忠洋氏を招いて新春講演会を開催”



〈講演会風景〉

当協同組合の新春恒例の講演会が去る1月12日（金）、午後2時よりウッドルーム大阪研修室に於いて聴講者約140名の参加により盛大に開催された。

今回は、「あなたが変われば会社が変わる」—潜在意識の大活用—というテーマで、作曲家・潜在能力研究家梅谷忠洋氏を講師に招き、潜在意識を活用して企業の活性化を図り、激動の

予想される90年代を乗り切るための対応策について説明された。

講師の梅谷忠洋氏は、“人の心に通じる音楽”を求めて音楽と潜在意識の研究に携われ、潜在能力の開発を目的とした「M&Uスクール」の学長として多くの企業の研修指導やマインドトレーニングに活躍中で、人間の隠れた能力（潜在能力）の活性化を図ると思ひもよらない能力が発揮できるということを色々な事例を挙げ、その豊富な知識と歯に衣を着せぬ本音のはなしが聴衆を魅了した。

90年代は、単なる勉強ではどうすることもできない社会がやってきており、次の世代まで企業を伸ばすには、イメージ・呼吸・集中力の3位一体化を図り、想念チェンジをして、戦術ではなく戦略をきっちり練りあげ、そういった意識をうえつけ、自分自身に投資する時代であるということを強調され、その成果は5年後に現われるということで大変ユニークな講演であった。

《 理事会の議事録から 》



◇共同警備事業について

現在20社余りの組合員が各事業所の無人機械警備を行っているが、今後団地全体の防犯防火体制を強化するため、これを全組合員に拡げ、警備料の一部（基本料金）を組合が負担して共同警備事業の拡大推進をはかっていくことになった。

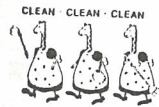
◇木材乾燥工場の移設について

設備後18年余りを経過している木材乾燥工場はすでに建物、施設共にかなり老朽化、陳腐化し且つ公害問題等もあって今回新たにPL隣接地（クボタ精機(株)）に移転新設することになった。なお設備の内容等は目下検討中で、しかも移転用地の造成工事が必要であり、建設時期はおよそ1年後になる見込。

◇産廃処理検討委員会の発足について

木材乾燥工場の移転新設に伴い木材乾燥のための熱源に絡んで、組合員事業所から発生する木質廃材の共同処理を再度検討することになり、このたび産廃処理検討委員会を設置することになった。

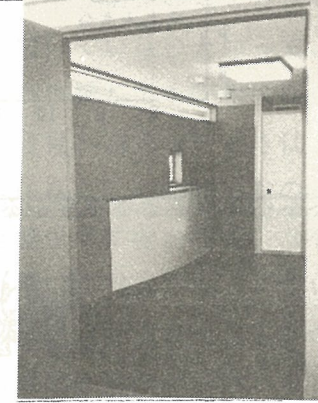
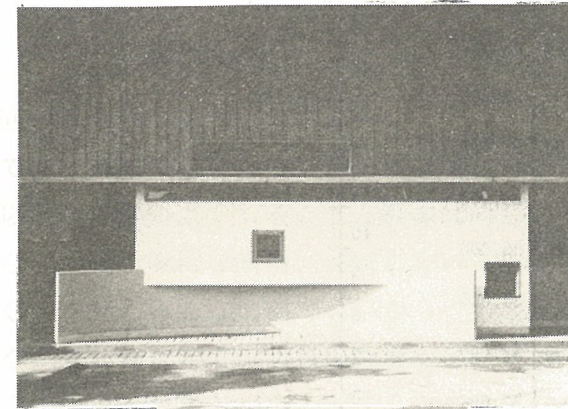
目	次
理事会の議事録から	2
ウッドリーム大阪だより	3
木栄会だより	4
ちょっと一言	5
組合員企業の紹介シリーズ	6
周辺の“味”散歩	
新しい木材乾燥	7
団地ギャルの横顔	10
地域あれこれ	
団地内の動き	11
事務局だより	



“ウッドリーム大阪”だより



◎「ウッドリーム大阪研修会場」の控室設置について



〈控室内風景〉

本紙No.36（平成2年新春号）でお知らせいたしましたが、去年12月末より工事着工していた控室の設置がこの度（2月10日）完成いたしました。

この施設は研修室を利用する際、控室がない不便さを改善し、より一層利用（多目的利用）の促進を図るため設置されたもので、ウッドリームを設計された新田正樹氏のデザインによりウッドリーム同様ユニークな外観となっております。

この控室が出来たことにより研修室の利用範囲も広がるものと考えられます。組合員の皆様もレセプションやイベント、各種の催しにあたって、ぜひご利用下さい。

なお、控室の概要については下記のとおりです。

記	記
施設概要	（設置場所）
	（寸法）
	（外装）
	（内装）
利用方法	

記

ウッドリーム大阪南側回廊
（元南洋材丸太展示コーナー）

5,400×2,700（約14.6㎡ 4.4坪 室内7.5帖）

モルタル刷毛引リシン吹付

壁：クロス貼（一部既存のまま）

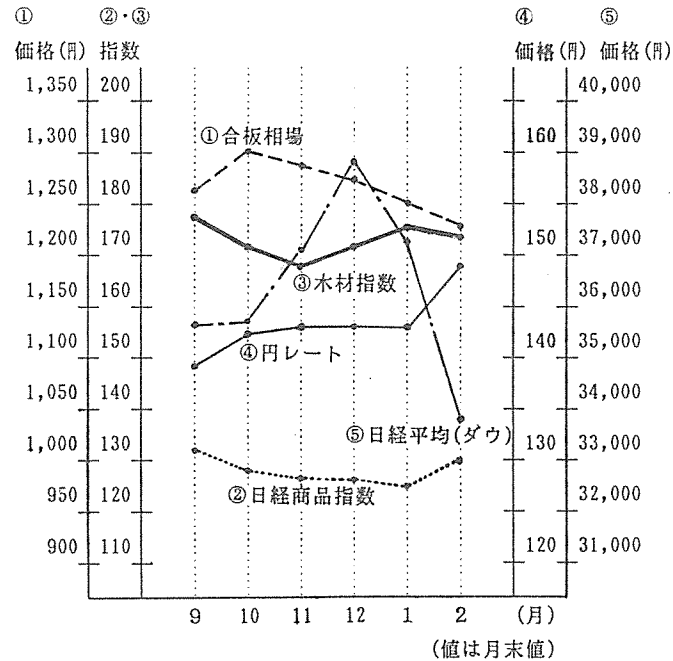
床：フローア（アサヒウッドUL660）

ウッドリーム大阪研修室使用時の

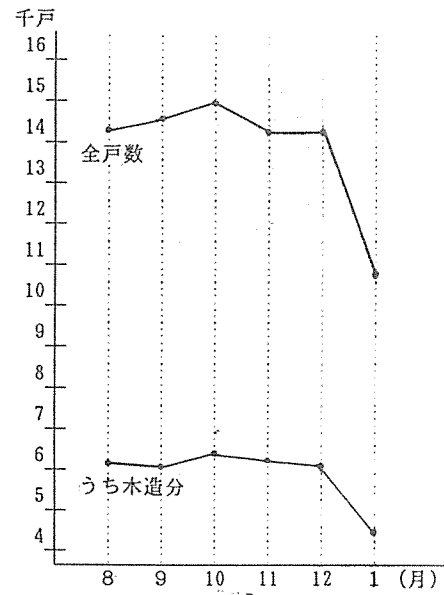
- ① 展示会の展示品等の収納場所及び関係者控室
- ② 音楽会、発表会等の出演者の控室
- ③ パーティのコンパニオンの控室
- ④ その他



市況情報



住宅着工戸数



「ちょっと一言」



中川木材店 中川 勝 弘

前回の答えは「笑顔」です。

では、笑顔はなぜこのような不思議な力を持つのでしょうか？

以下の日常のよくあることと根本は同じだと思うのです。

- ◇ なぜ、みんな成功、大成したいと思うのか？
- ◇ なぜ、みんなの前でいいかこうをしたいのか？
- ◇ 買い物などで、店員の態度が悪いとって、なぜ、怒るのか？
- ◇ いろんな事で根まわしをしないと、なぜうまくいかないのか？
- ◇ 俺は、聞いていないとって、気分を悪くするのか？
- ◇ こちらが挨拶しても、相手が挨拶しないと、なぜ気分を悪くするのか？
- ◇ 自分の意見が通らないときは、なぜ、腹がたつのか？
- ◇ なぜ、恥をかくのが嫌いなのか？
- ◇ 会話は聞き手にまわると、なぜスムーズに行くのか？
- ◇ 自分の名前を覚えてもらっているとなぜ、うれしいのか？
- ◇ なぜ、ほめられるとうれしいのか？
- ◇ 人に重要感を持たせると、なぜ仕事を一生懸命するのか？
- ◇ 同情されると、なぜうれしく思うのか？
- ◇ ごまをすられると、なぜうれしく思うのか？



“木栄会だより”



1月全員例会を開催

去る1月23日、午後6時よりウッドルーム研修室において当会会員40名の出席のもと標記例会が行われた。

この全員例会は当会事業のより一層の充実と会員相互の親睦をはかるため昨年度より行われているもので、平成元年度12月までの事業報告・平成2年度の事業方針・事務局担当者の交替等が和申会長より報告、発表された。

引き続き行われた懇親会では、予定時間が延長したほど、親睦話に花を咲かせ、終りに今後ますますの「木栄会」の発展を期し中畑副会長の三本締めでおひらきとなった。



第3回ボーリング大会開催のご案内

来る3月22日(木)、午後7時(集合6時30分)よりチヨダスタジアム〔河内長野市楠町東〕においてボーリング大会を開催いたします。ぜひ皆様多数ご参加下さい。

人の欲求の中で他人に認められたいという欲求が一番強いと思います。

上記の例にあてはめれば、認められなかったために腹を立てたり、認められたいがために相当な努力も惜しまず、認められると嬉しくなり、自信もつきます。

そう、前回の「笑顔」は相手を認めるという行為だと思うのです。

形だけの笑顔をつくろうと思ってもだめで、相手を認める、言葉を替えて言えば、思いやり、といってもいいですが、その気持ちがあれば、自然と笑顔が出来るものです。私は、人間関係で、仕事上においても家庭においても、地域社会、国際理解、国際交流等もこの相手を認めるということが、人の社会の一番大事なことだと思っています。



【組合員企業の紹介シリーズ】

『うちの会社』その36



みどりハウジング株式会社 成瀬 孝

昭和28年3月卒業と共に東洋プライウッド株式会社に入社。営業部に所属、3年間お世話になり、亡父の元に帰り家業に専念。新建材の台頭と共に其の部門の責任者となりました。元来、色気の多い方で、川鉄の鉄鋼梁、サンウェーブの流し台、不二サッシ、ダイキンのエアコンと何でも新しいものを深く考えずに取り扱い、梁では材木屋さんに「ケシカラン」と云われ、サンウェーブは、会社が倒産、不二サッシも社長のゴタゴタが有り、クーラーに至っては世の奥様よりコッピドクお叱りを受けて店じまいをした様な次第です。

爾後、住宅の方へ専念致しておりますが、何分対人関係のこなしが下手ときておりますので、色々苦勞をして居ります。

昭和62年より旭化成ホームズ及び住友林業さんに残りの人生を託して丸2年経過、随分と持ち出しましたが、ようやくトンネルの入口がみえて来たのが今日此の頃です。

《 周辺の“味”散歩 》

逢喜の郷



生演奏のステーキ店

クラシック音楽などの生演奏が聴け、併設の画廊で絵画も鑑賞できるステーキハウスが大阪狭山市今熊の丘陵地にオープン、話題を集めています。

この店の名は「逢喜の郷」で、敷地約1000平方メートルの広さで、金剛山系を望む見晴らしの良さも売りもの。店内では若手音楽家がピアノやフルートを演奏しています。画廊は広々としたロビーを利用し、地元周辺のセミプロ級画家の作品が月替わりで展示されています。代表的メニューは、ヒレスステーキのコース(4,800円)、お昼のサービスステーキ(1,800円)となっています。



たロビーを利用し、地元周辺のセミプロ級画家の作品が月替わりで展示されています。代表的メニューは、ヒレスステーキのコース(4,800円)、お昼のサービスステーキ(1,800円)となっています。

《 新しい木材乾燥 》・・・シリーズ3



我が国の木材乾燥装置の数は(S63年推定値)全体4399機、その内訳は、蒸気式73%、除湿式16%、高周波減圧乾燥3%、その他8%の割合となっている。世界的に見ても蒸気式が圧倒的に多く、今後もこの方式が主流を占めていくものと思われる。今回はこの蒸気式と高周波減圧乾燥について紹介する。

◎蒸気式乾燥装置

ボイラーからの蒸気を乾燥室内のヒーターに導き、ヒーターからの放熱によって、室内空気の温度上昇をはかり木材を加熱、乾燥させる方式である。室内には生蒸気を噴霧させる増湿管があり、温度をコントロールし、又高温空気を均一に材間に吹き抜ける様、大型のプロペラファンが設置されている。最近ではインバーター併用モーターが普及し、ファンの回転数を変化させることが万能で、この装置を有効に使えば、電力の大巾な節約ができる。

・蒸気式の特徴と注意点



① 特徴

- 一般的に大容量の乾燥ができる。
- 40℃～120℃と広い乾燥条件がとれ、種々の用途に適用できる。
- 乾燥の仕上げ処理ができる。調湿処理、残留応力の除去(イコーライジング)含水率のばらつきを修正除去(コンディショニング)することができる。

② 注意点

- 被乾燥材に適した乾燥スケジュールを用いること。
- 設備費が高くつく。
- 高度の知識と技術を必要(乾燥条件を人為的にコントロールする)とする。
- ボイラーマンを必要とする。
- 樹種、厚さの仕分けを行なって管理しなければならない。
- 棧積を必要とする。
樹種によってはスティッカーマーク(棧木)が残る。(ブナ辺材、スギ、ハンノキ等)

企業を守る損害保険のことなら
(株)大阪木材団地サービスへ

各種 火災・傷害保険を取り扱っております。

南河内郡美原町木材通四丁目1番1号

大阪木材工場団地協同組合内 tel 0723-61-2670-1



◎高周波減圧乾燥

木材を高周波電界中に置くと、木材中の含水率の高い部分ほどその部分に対して高く発熱するので、表面より内部の方が温度が高くなって蒸気圧があがり、内部の水分が表面へ向かって出る。そのため内部から先に乾燥し始め、含水率は表面から少し内部に入った部分で最高になるので、表面割れが少なく乾燥時間が短い。高周波加熱のみではエネルギー効率が悪いので、減圧（真空）乾燥と併用する。減圧により、水の沸点を30℃～40℃に下げて乾燥する。

・高周波減圧乾燥の特徴と注意点（欠点）

① 特徴

- 低い温度で乾燥でき、材の落ち込み収縮率の増大、変色などの危険が少ない。
- 短尺材や通気性のよい材の乾燥時間の短縮効果大きい。
- 積みをしないで乾燥することができる。
- 圧縮して乾燥するので材の狂いを抑えることができる。
- ヤニ処理されヤニが表面に出にくいという副次効果がある。



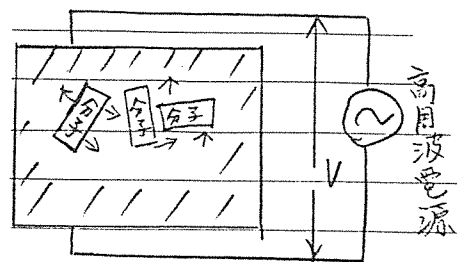
② 注意点

- 設備費が高く（蒸気式の3～4倍）、ランニングコストも高いので、用途を考えて導入する。
- 適正条件を得るまでに、かなりの予備試験が必要。
- 乾燥むらを防止する対策をしなければならない（グラスウール、天然乾燥材、金網など⊖極板上に置くと効果あり）。
- 材内の水分移動の良好なものに限られ、樹種の違いによる乾燥の速いものと遅いものとの差が大きい。

左図は高周波電圧を加えたときの木材内の分子の動きを示す。

◎原理

高周波と称している電気は、1秒間に1分から1億回も方向が変わる電流である。（1万～1億サイクル、又はヘルツとも云う。）

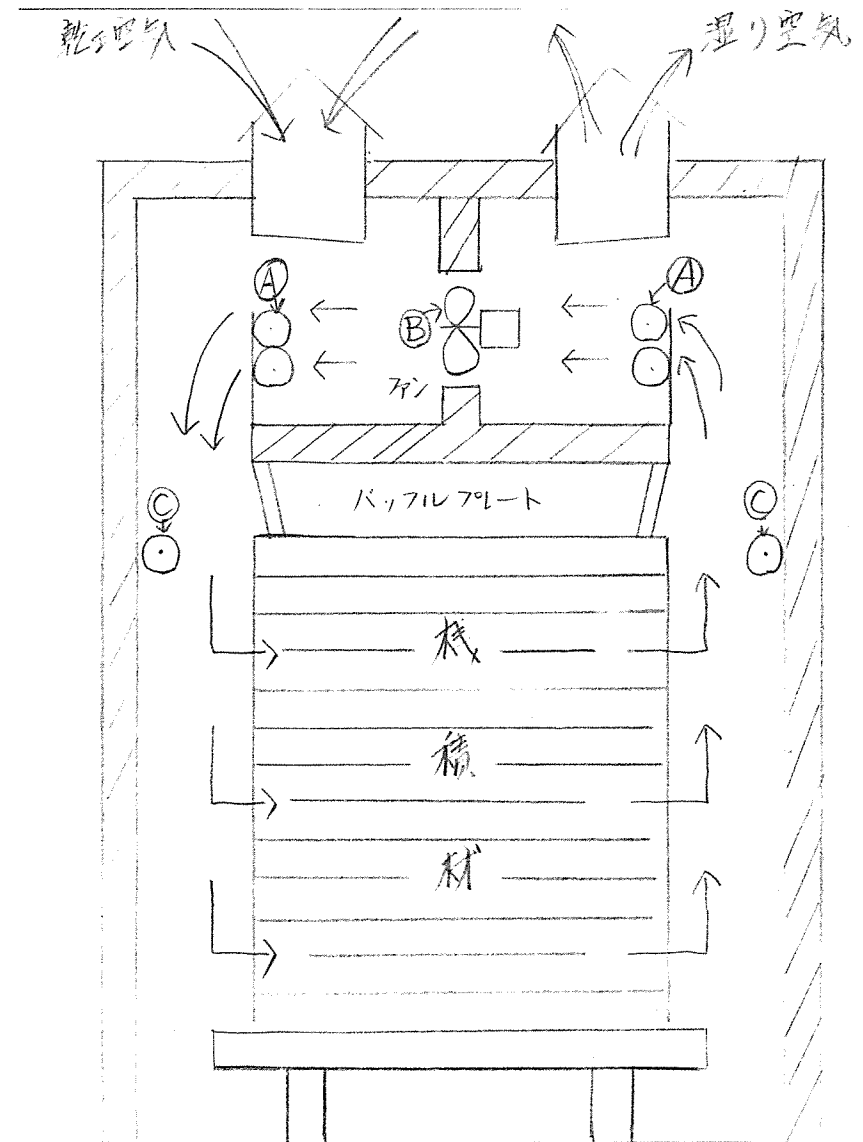


このように高い周波数の電流は、導体中はもちろん電気の流れ難い絶縁体や空間でさえも自由に流れる性質があり、自由空間を流れる高周波は電波と呼ばれ、テレビ、ラジオなどに利用されている。

高周波では、極めて速くその都度分子が反転を繰り返すことにより、分子は互いに衝突や摩擦をして発熱する。

略図は、蒸気式内部送風（I F型）の熱風の流れを示す。（矢印）

- Ⓐ 両端、ヒーター部
- Ⓑ プロペラファン
- Ⓒ 生蒸気噴射管



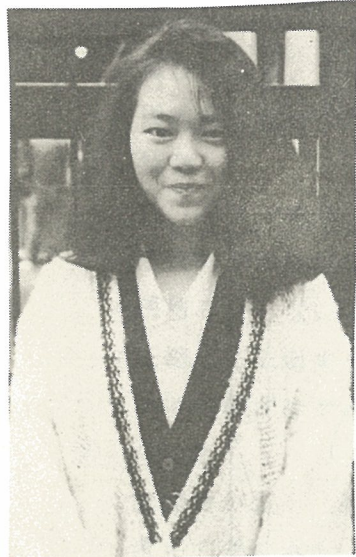
【団地ギャルの横顔】・・・その11



(株)紅中 藤重直美さん

S 44. 1. 15 生

(やぎ座)



会社では主に得意先積水ハイムの関係業務を担当。納品書の作成、入・出荷の管理、コンピューターのインプット etc……と多忙な毎日を送られている。

今、お化粧に夢中で、本人にいわせればあまりうまく出来ないそうです。(実際は?) 今、一番やりたいことは海外旅行。場所はどこでもいいが、とにかく海外へ行きたいとか。

趣味は車で出かけること。いろんな道を発見するのがおもしろいそうです。

好きな男性のタイプはかっこよくて、人づきあいのうまい人、お酒の飲める人で、トシちゃん(田原俊彦)が理想。但し顔だけ……。

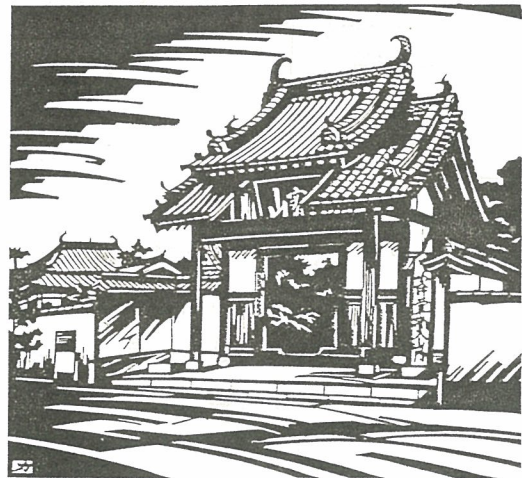
ちなみに結婚については、ドラマにみられるように29才まではお預けし、それまでは存分遊ぶのもいいナとおっしゃっている。スポーツはなんでも好きだけど、まともに出来るものはないそうで、たゞカラオケが大好きなギャルです。

地域あれこれ

12



法雲寺



(葦酒山門に入るを許さずとはいえ、平成のみよ酒食のもてなしもしてくれるサバケタ禅寺となっているこの寺はまえに磯口・井上両君の《周辺の散歩》でも紹介された。「きり絵 美原八景」によると、ふるくは弘法大師の創建になるも江戸初期の寛文12年(西暦1672年)黄檗宗に改めるに至り、寺運おおいに興ったという。

大体、日本禅宗の宗派としての起り

は鎌倉初期の栄西の臨済宗をもってそのはじめとし、黄檗宗は500年ほどあとに入ってきたので、漠然と臨済宗の方が古いような気もするが、実際は臨済義玄禅師は、黄檗希運禅師の弟子である。

その教えに「無欲」というのがある。酒も女もいらん、カネもイノチもいらん、というのかと思うとそうカタイものでもなく、カネもイノチもサケも、そしてカンジンなものも、あってよい、必要なのである。ただ、それらに「執着してはいけない。とらわれてはならない。」という。いつか、学校でなに習ろうてきたかという話になったとき、浦本雅史君いわく。「人に騙されるな。」と。これこそ臨済の教えの神髄であって、単に他人だけでなく自分自身にこそ騙されるな、つまり我欲に執着するな、ということらしい。また説いていう。人間をつくる最初の一滴なるものは、あれはそもそも物質か、精神か。そのイッピキの(というか)精虫は質量をもつが故に物質であるにせよ、卵子の中へ突き進もうとするその「意志」は、これはまぎれもなく「精神」である。そもそもが、その発射管たるツツそのものは、確かに肉体であり物質であるが、ソレをシカルベキトコロへ潜り込ませようとする力は明らかに意志であり精神である、と。



【団地内のうごき】



◇組合員代表者の変更について

この度組合員新宅木材(株)の代表者に新宅孝大氏が新しく代表取締役社長に就任されました。



【事務局だより】



◇組合パンフレットの完成について

昨年来、組合並びに組合員の代表者の変更等に伴い新しく作成(修正)を進めておりました組合、組合員のPR用パンフレットがこの度完成いたしました。

組合員各社には既に配布いたしました。得意先等対外向けPR用にせいぜいご利用下さい。

なお、追加ご入り用の方は組合事務局までお申し出下さい。

◇通常総会の開催場所について

恒例の通常総会は来る5月29日(火)に開催されますが、今回は大阪市内に新しく建築される「ナンバサウスタワーホテル」で行われる予定です。(詳細は追ってご案内いたします。)

