

木材団地ニュース

2008.1 Vol.115

あたらしき大地

快晴霧氷（兵庫県奥神鍋）津田洋甫写真集「ふゆいろ」より



年頭のご挨拶

大阪木材工場団地協同組合
理事長 山谷 吉良



謹んで新年のご挨拶を申し上げます。
皆様方にはご家族おそろいで健やかに新春を迎えられたこととお慶び申し上げます。
旧年中は、大阪木材工場団地協同組合の事業運営に関し、多くのご支援を賜りありがとうございました。
さて、昨年5月の通常総会において、歴史ある協同組合の第10代理事長を拝命いたしました折に、自身のポリシーに基づき、古きよき伝統を尊重しながら

“古いことをおもいきる” “新しいことにふみきる” “合理的にわりきる”

の三つをキーワードに、委員会の統廃合をはじめ、施設も含めた様々な見直しと改善へのスタートをきりました。

その中で今回、来るべき「組合創立50周年」（期間：H23年6月～24年6月）までに実施すべき事業や継続性を備えた組合運営の方針を示すために「協同組合中期ビジョン」の策定に執りかかり、本年7月頃完了を目処に検討を進めております。

木材団地を取り巻く環境もめまぐるしく変化を遂げ、時代の流れとともに、木材加工業を中心として発足した協同組合から、関連異業種混合協同組合へ移行しつつある実情をふまえ、今こそ組合員の“メンバーシップ”を大切に、協同組合の精神である組合員への直接奉仕の原則にのっとり、今後の方向性を定める“中期ビジョン”となりますようお願いさせていただきます。

一方、歴代理事長のご尽力と、組合員企業並びに美原団地協議会会員企業の皆様のご理解とご協力のもと、課題でありました「工場団地のインフラ整備推進」につきましては、団地内道路の公共移管がほぼ完了し、区域内の公共下水化は平成22年夏頃には工事の完工が予定されており、その実現も目前となりました。

本年も引き続き、皆様方のご支援を賜りながら、より魅力ある協同組合と工場団地づくりのため、団地

内企業の皆様の声に的確に迅速に対応し、皆様から信頼される協同組合として邁進していく所存でございます。

本年は十二支の始まりである子年に因み、皆様方にとりまして新たな希望の年となることを祈念いたしまして、年頭のご挨拶とさせていただきます。



目次

年頭のご挨拶	1	Space Designer	6
新春コーナー	2	お知らせコーナー	7~8
特集堺	3~4	みんなのひろば	9~10
樹から木までの散歩道	5	雑学クイズ・編集後記	11

新春コーナー



解体修理前の社殿と大門

ホラホラ、外はスブスブ」という呪文を唱え、命（みこと）を穴の中に誘い難を逃れさせたという神話に基づいています。

皆様も幾多の困難を乗り越え、本年がますますの飛躍の年となりますことをお祈り申し上げます。

さて、私どもの菅生天満宮は、往時この地域を広く支配していた藤原氏の一族の菅生朝臣（すごうあそん）が、祖先の神にあたる天児屋根命（あめのこやねのみこと）をお祀りしたのが始まりといわれ、約1200年前の平安時代より、この地域における名社として近郷の崇敬を集めていたと記録されています。その後、この土地が菅原道真公ご生誕の地であるとの説が唱えられ、菅公を勧請祭祀（かんじょうさいし）して以来、更に広い地域の崇高を集めた「延喜式内社」として由緒ある神社でございます。



解体修理前の本殿

大阪木材工場団地協同組合の皆様との関りも、昭和54年、当時地区長であった野村孫三郎氏の肝入りで、正式に氏子の仲間入りをして下さいました。

菅生天満宮の本殿は、“一間社春日造”として歴史的価値の高いことが認められ平成18年4月に堺市教育委員会から有形文化財の指定を受け、老朽化に伴う、本殿の保存解体修理を平成18年・19年度の補助事業として行っています。



椽皮葺工事が完成したところ

新春を寿ぎ、謹んで年頭の御祝詞を申し上げます。今年は「戊子（つちのえね）」の年。神社庁発行の暦占いによれば

・国運・・・多事多難が多く苦難の道あり。前途に「一陽来復」の希望の光明ありて万事に漸進の方針で堅実に進んでいく事が良策
・景気・・・後半より徐々に上向き。新しき時代への転機の様なき動きあり。
と記載されております。

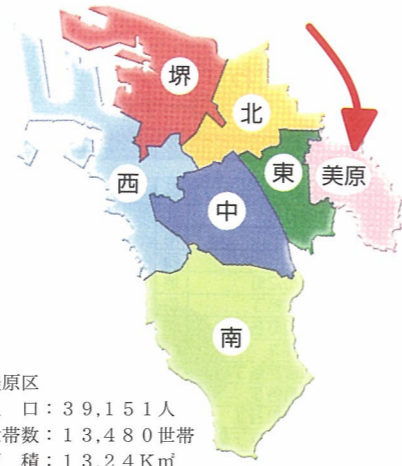
また、昔から、子（ねずみ）は、国土経営にまつわる神話伝説で有名な大国主命（おおくにぬしのみこと）と密接な繋がりが考えられてきました。これは、大国主命が苦難に遭い、野火に焼かれんとした時に、野鼠が一匹出てきて「内は

焼かれんとした時に、野鼠が一匹出てきて「内は焼かれんとした時に、野鼠が一匹出てきて「内は焼かれんとした時に、野鼠が一匹出てきて「内は

本年は、地元菅生天満宮の宮司である「安松 晃」氏に、新春のお祝いとして特別に寄稿いただきました。

特集 堺 (最終回)

～次代の都市づくり～



美原区
人口: 39,151人
世帯数: 13,480世帯
面積: 13.24Km²
平成19年12月1日推計

CHECK UP 堺 《美原区》

美原区域は、飛鳥時代の難波宮と飛鳥京を結ぶ日本最古の官道「飛鳥道」(後の竹内街道)に北端を接し、日本書紀に黒山の地名が見られるように、大和朝廷の時代から、和泉と大和とを結ぶ交通の要衝として繁栄してきました。

中世・鎌倉時代には、河内鑄物師と呼ばれる鑄造技術者集団が、東大寺再興や鎌倉大仏の鑄造などで活躍し、今なお全国の鑄物師発祥の地として伝えられています。

美原区は黒山村・平尾村・丹南村の三カ村が合併し、昭和31年9月に町制を施行して、人口9,762人の美原町が誕生しました。

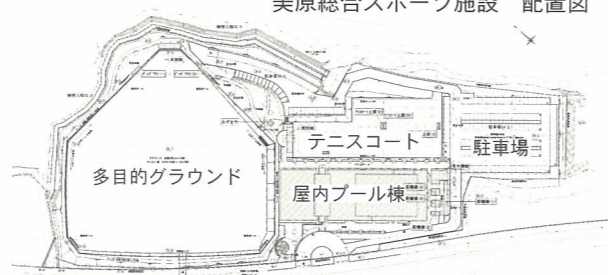
その後、平成15年4月に堺市・美原町合併協議会を設置し、平成17年2月1日、堺市と合併しました。また、堺市は平成18年4月1日、政令指定都市へ移行し、現在は美原区役所として自治会をはじめ、各種団体、地域の皆さんとともに市民協働による個性と魅力あるまちづくりに取り組んでいます。

CHECK UP 堺 《美原区役所》 (寄書: 企画総務課 木村清孝参事 梶谷佳弘主査)

合併に伴い、新市の速やかな一体化と均衡ある発展を図るため、「堺市・美原町合併新市建設計画」が策定され、現在美原区域では、「美原複合シビック施設整備事業」や「美原総合スポーツ施設整備事業」など、ハード面での整備が進んでいます。完成後は、文化・芸術などの生涯学習やスポーツ活動などにぜひご利用ください。



美原総合スポーツ施設 配置図



「美原複合シビック施設整備事業」概要

所在地 美原区黒山166-1ほか
主用途 区役所庁舎、多目的ホール、生涯学習施設
構造規模 地上6階、地下1階
21年度開設予定

「美原総合スポーツ施設整備事業」概要

所在地 美原区小平尾1141ほか
施設内容 屋内プール棟
温水プール25m×7コース、トレーニングジム、スタジオ等
野球・サッカー兼用多目的グラウンド(夜間照明付き)(ゲートボール、グラウンドゴルフ等にも利用できる)
テニスコート4面(夜間照明付き)
21年度開設予定

また、区役所が独自にまちづくりに取り組めるように設けた「区民まちづくり基金」を活用してさまざまな事業に取り組んでいます。区民が自ら企画・運営して実施している、恒例の「みはら区民まつり」「みはら芸術展」「みはら音楽フェスティバル」に加え、「美原区民意識調査」として、美原の良いところや困りごとなどについてアンケートを実施しました。アンケート結果は、現在取り組んでいる「美原 未来・まちデザイン」(区民まちづくり会議)など、今後のまちづくりに活用していきます。また、美原区役所の業務内容、公共施設などを掲載した美原区ガイドの発行や美原区案内板をリニューアルし、ウォーキングコースを掲載するなど、区民とともに、美原を訪れる皆さんにも活用いただける内容になっています。みなさんも一度美原を散策してみませんか? 変わりつつある美原に新たな発見があるかも!

菓子処ふる里寿庵

郷土の銘菓として、ご主人が採算を度外視し、周囲の声に左右されず信念を持って作ってこられた「美原路」は、美原の釣鐘をモチーフに、素材に高級材料の栗や氷砂糖を使用したこだわりの一品。他にも四季を感じさせる手作りの和菓子が並ぶ「ふる里寿庵」は、昭和39年から地元美原の菓子処としてご主人の和菓子への熱い想いで歴史を重ねてこられました。美原の地名を使った和菓子があるなんてとてもうれしいことですね。おつかいものにもお勧めです。

美原区北余部40-106
TEL 072-361-2694
定休日 火曜日



堺こだわりスポット(美原区)

地元美原区にもおいしい物や楽しいところが数多くあります。そんな中から編集部が独断で厳選したお店を紹介いたします。

ふく福亭

地元の方々がたくさん来ていただきたいと「どこよりも安いふく専門店」を開店されて3年。ふぐは、産地よりも新鮮なものにこだわり、ポン酢も甘口と酸味のもの二種類用意され、また、来店されたお子様が「やけど」しないようにと、紙製のなべやIHのコンロを使用するなど細やかな気遣いがそこらかしこに・・・。

店主の行き届いた心配りは地元の人達に愛され、口コミでお客様が広がってきた今でも、地元のお客様に迷惑をかけたくないと・・・気にかけている店主の心遣いが素敵! 気の合う仲間同士やご家族連れでも、安心して利用できますね。この冊子がクーポン(コピー可)をご持参の方には、ワンドリンク無料のサービスが!



クーポン期間
H20年1月15日～1月31日まで



イタリアンレストランPAC

オーナーシェフが、フランスのプロヴァンス地方の家庭料理を修業された後、生まれ育った場所で太陽と土の味がする地元の旬の野菜を使うことにこだわってオープンされたのは今年の5月。白い壁のおしゃれな外観はなるほど、プロヴァンス地方を感じさせます。素材や作り方などいろいろなお話を添えて出されるお料理は、シェフの真心がいっぱいつまっています。ただ、少しずつ沢山の種類の料理が出てくるので、少しお時間がかかるかもしれません・・・。日ごろの忙しさを忘れ、ゆったりとした空間を過ごすことも必要ですね。

美原区石原496 TEL 072-320-7697
http://www.89pac.com
営業時間 ランチ 11:30~14:00 (ラストオーダー)
ディナー 17:30~21:00 (ラストオーダー)
定休日 水曜日 駐車場 有り



美原区平尾437-1
TEL 072-369-1169
営業時間 16:00~22:00
時間相談可
コース料理 3800円~
定休日 水曜日
駐車場 20台

2006年7月号より、7回にわたり連載いたしました特集「堺」は、今回の「美原区」の紹介で終了となります。ご愛読ありがとうございました。

-- 松 --



ふるさと切手 福井県
気比の松原 1994年

先の全員例会で鹿児島を訪問し、昼食後皆で仙巖園を散策していると、樹齢300年のヤクタネゴヨウ松があった。普通は屋久島と種子島にしか見られないもので、トクをした気分になった。そういえば一昨年の例会でも会場の華水亭のメイン

パーのカウンターからの松林がパノラマのように見え、景色を取り込んだ贅沢な旅館で印象深く記憶にある。この松は樹齢百年ぐらいたが、防風林として植えられ約50kmの海岸にわたっているという。

松は日本人に深くかかわってきた。正月は門松、庭には松があり、床間には地板として使われ、掛け軸には松が描かれている。能などの舞台背景には必ず描かれている。切手にも20種以上の主題に利用されていて、桜、梅の次に多い。ことわざも「雪中の松柏」など30近くもある。唱歌や流行歌にも多い。また、日本の文学では松はほとんどの作家で使っている。このようなことから「日本民族の木」と言っても過言はないだろう。

世界では約百種あり、日本では6種が自生するが、総称として松と呼んでいる。黒松は、海浜によく見られる。海岸の防風林として使われてきた。赤松は、海辺から山地にかけて多い。どちらも昔から植林もされ人工林としても、杉、桧、カラ松に次いで多い。NHKのプロジェクトXで放送された襟裳岬の緑化事業は黒松の植林であった。長寿と言われている松だが、実際は800年ぐらいたが限界らしい、しかし世界最高齢の木は4700年の米国のプリスコパインで松である。

万葉集に詠われている樹木の中では、松が77首もあり、一番多い。歌は松の長寿や緑が変わらないことを称え、永遠に「待つ」を松にかけている。また、松葉の形が末広がりなことから繁栄を願い、分岐する2つの葉は、人の股の形から「マタの木」と言われ、ここからマツに転化したという。さらに街・町（マチ）という言葉も生まれ、また、巷（ちまた）も同じ派生と言われている。

日本の城には必ずといっていいほど松が植えられている。松は樹脂が

多く高い火力があるため、刀や農具などの鉄製品、あるいは焼物の燃料として使用されてきた。松根は、よく燃え、風や雨でも消えないため、昔から松明（たいまつ）として使われてきた。第二次大戦末期には、各地で飛行機の燃料用として松根油（しょうこんゆ）を集めるため、松根堀がされたという。年配の方では経験のある人も多い。暖炉に松笠を入れたことがあるが、ピンポン玉のセルロイドのように燃える。このように発火しやすい松を植えるのは城として危険すぎる。火矢でも射られたら、簡単に炎上するだろう。

ある著名人によると、城に松が多いのは、江戸時代になると戦のことよりも、教養人化した武士が、主人への忠誠の象徴として、せっせと城の周りに松を植えたからだという。

そんなものかと思っていたが、ある時に気が付いた事がある。松の甘皮は食べることができるのである。天保の飢饉では、農材部で松の甘皮などを食して飢えを凌いだ記録がある。城の松は明かりにもなり、用材にもなり、そして非常食にもなった。

また、松は土壌が荒地でも根づく先駆樹種で、岩などの上でも育つ。城などを人工的に作った土地では、十分な土は入れられない。他の樹木は根つきにくく、このような理由からも城では松が選ばれたのだろう。

私達の会社の創業時は松を扱った仕事であった。戦後の高度成長のおかげでビルの基礎、地下鉄工事などに松杭や松矢板が相当量使われた。杭はビルの基礎に利用されて、そのまま地中に残っているものも多い。時折ビル解体時に引き抜いた松杭を引き取る事がある。水をかけて洗ってやるとみずみずしい松丸太に戻り、再度商品に生まれ変わる。地中や水中では非常に耐久性がある木だ。エコロジーな産業資材と思うのだが、今はコンクリート杭にとって変わられた。

日本のアンデルセンといわれる浜田広介の童話の中に「砂山の松」というのがある。人間とイスカの物語である。神は人間とイスカを作り、「実の最後のひとつは残しておけ」と命じる。イスカの嘴は松笠の実を食べるのに好都合で、松林に住み着いた。人間は生活に困って、松を切ってゆくが、おろおろと飛び回るイスカを見て、一本の松だけは残す。イスカは最後の松の実を食べ残したまま死んでしまう。数十年の年月が過ぎ、実は松、松林となり、また鳥たちがやってくるのである。広介は経済優先の価値観ではなく、古来からの習慣である、すべてを収穫するのではなく、ひとつは神のために残す知恵がなくなることを警鐘したかったのではないだろうか。

森林を切る場合でもいくつかの母樹を残すやり方がある。そこから新しい森が再生される。全部切り倒して、そこに苗木を植える方法もあるが、どちらがより自然かは明らかである。

誌面刷新とのことでこの頁終了となりますが、Web (<http://www.wood.co.jp>)では掲載を続けます。

中川木材産業(株) 中川 勝弘



米国のシュガーパインと
赤松の松笠



2007年の全員例会 仙巖園の屋久種五葉松



2006年鳥取での全員例会 華水亭の黒松

SPACE DESIGNER

空間を創造する者たち

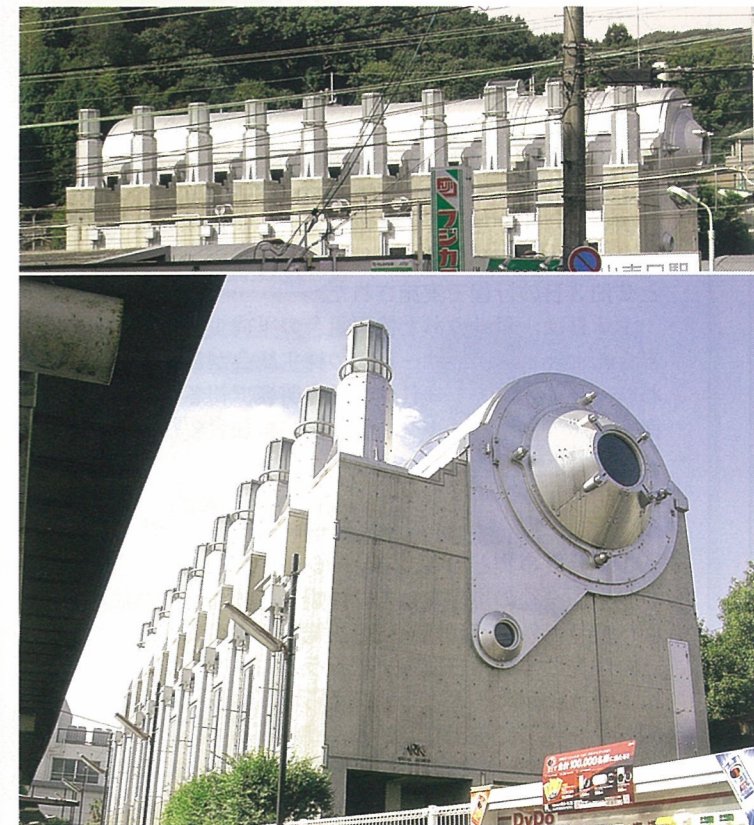
高松伸

～その造形が訴えるもの～

今回も高松伸氏が手がけた建物をご紹介します。今回は高松伸建築設計事務所がある京都に建てられた建築物です。さて、今回ご紹介する建物を見て、いったい何の建物なのかわかる人はいるでしょうか。「ファラオ」「アーク」と名づけられたその外観の造形は視線を引き付けるインパクトがあります。造形のアイデアにも感嘆しますが、その設計を受け入れたクライアントすなわち施主の勇気にも感心するのは私だけでしょうか・・・



ファラオ



アーク

この建物はいずれも京都の歯医者さんの建物です。どう見たって外観からは歯医者とは想像できませんよね。特にアークは建築というよりも何かのモニュメントのような存在感があると思います。高松氏は「どこまでも建築であり続けながら、しかし同時に建築である事から限りなく脱落していくような建築、いわば【かろうじての建築】を考え続けていた」とこの頃のことを述べています。私もアークはどう見たって機関車のような機械的な物体に思えて仕方ないんですけどね。ファラオだって、3つの光の塔は何なのか？何で窓が船の窓のように丸い必要があるのか？平凡な私には想像の域を超えていて理解し難いですね。

「ファラオ」は京都市南区の十条通より何本か南の通りにある、住居兼用の歯科医院です。正面から見て左が医院の入り口、右側が階段を上がって2階の住居の入り口になっています。

「アーク」は京阪電車の桃山南口のすぐ隣にあるギャラリーと歯科医院です。10個の光の塔が煙突のように見えて強烈な印象を与えています。驚く事に建物の内部にもこの光の塔が3つ存在しているのです。内部の塔は照明として内部を照らし、外部の塔はトップライトとして外部の光を内部に導いています。実際のところはわかりませんが、光の使い方をかなり意識していると思います。



正面から見ると円筒に見えるがそうではありません



鉄のような不思議なディテールが細部にまで施されています

煙を噴出しそうな排気口のような光の塔。とても歯科医院とは・・・

建物の正面上部にある大砲？機関車の正面にも見える、丸窓です

内部にも光の塔が・・・階段状になっているこの場所はなあに？

お知らせコーナー

組合からの報告

11月10日(土)～11日(日) じばしんフェア '07 開催

今年度のじばしんフェア【主催：(財)堺市産業振興センター】が、“ものづくりを楽しもう!!”をサブテーマにじばしん南大阪(堺市北区長曾根町)において開催され、2日間で延12,000名が来場された。

当協同組合では、同フェアに協賛し、糸のこ木工教室(主管：日本日曜大工クラブ)を開設し、延約130名が糸のこを使ってペンダントづくりを楽しんだ。



11月17日(土)～19日(月) 全員例会を実施

例年秋に開催されている協同組合の全員例会は、鹿児島指宿方面で3社(総員35名)の組合員参加のもと2泊3日の行程で実施された。

17日は、観光のあと協同組合の平成19年度上期事業報告と大阪木材団地サービスの株主総会が宿泊ホテルで行われ、翌18日・19日は、風光明媚で初冬とはいえ暖かな南国九州で観光やゴルフを楽しみ、参加者の親睦を深めた。

11月23日(金)～26日(月) 飛翔会海外研修旅行実施

11月度事業として、マレーシア・サバ州タワウのセラインダ社の視察をメインにボルネオ島(サバ州)方面への『海外視察研修旅行』を総勢11名で実施した。

視察先の木材メーカー「セラインダ社」は、現地では100年耐える木として伝えられているウリン材等の製材品を各国に輸出している、サバ州でも一・二を争う規模の会社で、参加者は、広大な敷地(約100万㎡)内にある同社の加工工場、製品及び原木のストックヤードやそこから見える水上生活者の住居(土台にはウリン材を使用)などを見学し、ウリン材の良さを再認識した。

12月6日(木) 飛翔会通常総会開催

第15回通常総会が、大阪市中央区の『すたんど割烹日本』で行なわれ、第14期事業報告並びに収支決算報告、第15期事業計画案並びに収支予算などがそれぞれ可決承認されたほか、任期満了に伴う役員改選では、新会長に笠井清文氏(菊水(株)取締役大阪支店長)が選任された。

12月12日(水) 防犯講習会の実施

協同組合事務局並びに簡易郵便局では、年末の特別警戒活動の一環として、所轄の黒山警察署生活安全課から講師を招き防犯講習会を実施した。今回は、特に、金融機関並びに事業所における防犯対策について講習を受け、意識の向上を図った。

組合員の代表者変更

会社名 協和産業株式会社
前代表者 稲川 淳一 新代表者 織田 光二
変更日 平成19年10月21日

組合員の異動

下記のとおり異動がありました。

脱退(平成19年11月30日)
大阪単板工業(代表者：小池章元)

11月23日(金)～25日(日) 「組合会館」出入口改修工事完了

「組合会館」及び「美原木材団地簡易郵便局」出入口周辺の安全対策を目的とした改修工事が実施された。

この工事は、傷みが激しいうえに雨天時等は非常に滑りやすく、また、「組合会館」「簡易郵便局」玄関とも段差があり、つまずきやすく危険であった駐車場側からの木製スロープと木製通路を、吸水性に富んだインターロッキングブロックに敷き替え、美観的にもきれいで、滑りにくく、段差を解消するための安全対策工事として実施されたもので、スロープ部分の片側にはステンレス製の手摺りも同時に設置された。



お知らせコーナー

「2007中期ビジョン」の策定

協同組合では、来るべき「組合創立50周年」(期間：平成23年6月～24年6月)までに行うべきこと、組合運営のあるべき姿と方向性を示すことを目的に、現在、プロジェクト委員会(委員長：山谷吉良理事長、委員14名)において「2007中期ビジョン」の策定に取り組んでいます。

この中期ビジョンは、本年7月の策定完了を目指しておりますが、組合員皆様のご意見・ご提案等をビジョンに反映させるための「ヒアリング(実施予定2月)及びアンケート調査(同3月)」の実施を予定しておりますので、その節はご協力をお願いいたします。

美原団地協議会からの報告

「不法・迷惑駐車」撲滅運動

当協議会では、“木材団地「不法・迷惑駐車」撲滅運動”を、会員企業皆様のご理解とご協力のもと、鋭意推進しておりますが、今年度の行動計画の一環として、従前より協同組合が堺市並びに黒山警察署に対して信号機新設要望をしている箇所である、南大通り・一条筋交差点について、設置実現までの期間も非常に危険である為、その安全対策工事が10月20日(土)に実施されました。これは、堺市行政により国道309号線進入口(株オクヒラ・弥栄電線(株)前面)から二条筋との交差点(JKホールディングス(株)・株ヤマゲン・株電産・大村紙業(株)前面)間に、センターラインの両側に2mのゼブラゾーンを設け歩道側に道路を狭め、路上駐車を抑制することで交差点の安全を確保する目的で行われ、実施後は皆様のご協力により、見違えるような見通しのよい通りとなりました。



12月5日(水) 火災予防講習会の実施

美原消防署警備課並びに予防課より講師を招き、火災事故の危険性が増すこの時期、各職場の防火・防災に関する意識啓発・高揚を図る目的で講習会が下記の内容で開催された。(参加者21社34名)

- ・ビデオ講習 「もしも、その時…火災を科学する」
- ・通報訓練 火事が発生したと仮定して、“119”に通報する
- ・初期消火訓練 訓練用消火器を使った初期消火

会員の異動

下記のとおり会員の異動がありました。
脱退 大阪金属加工(株)(平成19年12月31日)

組合からの情報

辛坊治郎氏講演会

教育・情報委員会主催の講演会を、読売テレビ放送局次長・解説委員の辛坊治郎氏を招き、下記概要で開催いたします。
開催日時：平成20年3月3日(月) 18:00より



開催場所：組合会館 2階 大会議室
演題等、詳細につきましては、後日ご案内いたします。

新入社員研修会

平成20年度の新入社員研修会は、“学生から社会人への意識の転換”をテーマに、組合員企業の新入社員及び中途採用の方々を対象に下記概要で開催いたします。
開催日：平成20年4月2日(水)～4日(金)
開催場所：クロス・ウェーブ梅田(大阪市北区)
講師：小田全宏氏
(株)ルネッサンス・ユニバーシティ 代表
詳細等については後日ご案内いたします。



マット・モップ・清掃用具一式
レンタルします。見積もり無料!

株式会社 **ダイキチ**



商品本部
〒597-0094 大阪府堺市二色南町2-11
TEL:0724-38-4500 FAX:0724-38-4455
南大阪営業所
TEL:0120-208005
FAX:0120-400894
担当窓口：松井 亮二

(株)オートシステム

タイヤ・ホイール専門店

国産・輸入・多種取り扱い。
安心してご購入いただけます。

堺市美原区木材通2-1-39
Tel 072-363-0772

中古車・車検・キズ直しお任せ下さい!

安全を願い、お客様のカーライフをサポートする



Okuhira

昭和シェル石油株式会社特約店
株式会社 オクヒラ
木材団地前店

〒587-0042 堺市美原区木材通4-9-24
TEL(072)362-5063

松下電器代理店・関西電力認定店
電気設備工事一式・電化製品販売、修理

有限会社 **サ7 / 電気**

本店
〒587-0022
堺市美原区平尾463-1
TEL 072-361-7155
FAX 072-361-5884

きたのだ店
〒599-8126
堺市東区大美野6-5
TEL 072-230-0121
FAX 072-230-0131



株式会社 カワモト

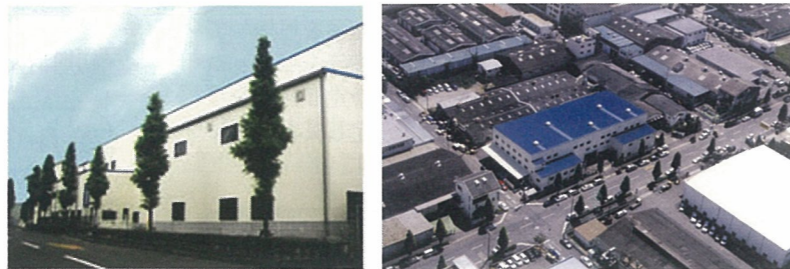
心豊かな高い品質をカワモトは創り続けます

みんなのひろば

株式会社カワモトは溶接・プレス“High Performance”を目指し、金型製作からあらゆる表面処理までを、溶接ロボット マルチシンクロモーションシステム導入により、高品質、短納期、低コストを目標とする会社です。金型製作からあらゆる表面処理まで、価値ある製品づくりに幅広く対応しております。どうぞ、お気軽にお問い合わせください。

『会社概要』

- ・所在地 〒587-0042 堺市美原区木材通4-12-7
- ・代表者 河本 正守
- ・主要製品 鉄高欄 / 住宅用足場金物 / 農業機械部品 / 道路用伸縮装置 / 住宅用金物部品
- ・加工内容 素材から完成品まで
- ・加工技術 切断、プレス、溶接加工
- ・ホームページアドレス URL <http://www18.ocn.ne.jp/~kawamoto/>

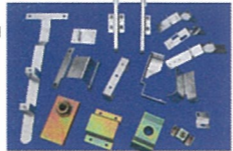


住宅金物部品

固定ボルトセット
【クロメート処理】



各部品
【クロメート、溶融亜鉛めっき仕上】



農業用機械 田植機

各鉄車輪(前輪・後輪)
【芯金加工】



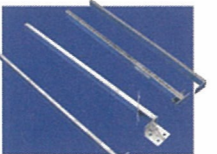
橋梁・高架道路用伸縮装置

メタルガー
ジョイント



住宅ベランダ用支柱

ベランダ用
支柱一部
【溶融亜鉛めっき仕上】



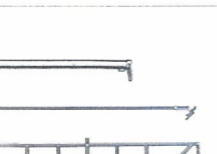
落石防止用ネット押さえアンカー

13mm×200L
13mm×300L
13mm×500L
13mm×700L
【溶融亜鉛めっき仕上】



住宅用仮設機材

手摺
斜材
はり枠



鉄高欄(車両用 防護欄)



メタボリックシンドローム

毎日の健康なくらし

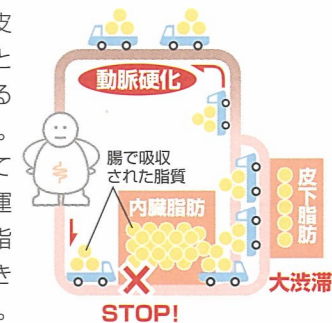
現代人に多い生活習慣病やメタボリック…健康について考えてみませんか？

メタボリックシンドロームとは？

メタボリックはメタボリズム「代謝」+シンドローム「症候群」の意味ですが、メタボリック症候群、内臓脂肪症候群とも呼ばれています。過食や運動不足により内臓脂肪が蓄積されると、生活習慣病(高血圧、高脂血症、糖尿病など)をいくつも併発しやすくなります。このような糖代謝や脂質代謝など内臓脂肪による様々な代謝異常が重なって存在する病態を言います。生活習慣病のリスクが重なるほど動脈硬化を進行させ、脳梗塞、心筋梗塞などが起こりやすくなります。特に、肥満、高血圧、高脂血症、高血糖、全てに異常が見られるハイリスクな状態は「死の四重奏」とも呼ばれています。

内臓脂肪がたまると？

食事からとった脂肪は腸から吸収され、まず内臓脂肪に、次に残りの一部が皮下脂肪に蓄積されます。食べた脂肪とエネルギーとして使う量のバランスがとれていれば、内臓脂肪はそれほどたまることはありません。使う分より食べる脂肪が多いと内臓脂肪の倉庫はいつの間にか脂肪で満杯になってしまいます。そこへ食べた脂肪が運ばれてきても入れることができず、仕方なく先にためておいた脂肪を内臓脂肪から運び出そうとします。その結果、血管内は脂肪の運搬車で大渋滞、高脂血症が起きます。さらに、脂肪をいっぱい詰めた脂肪細胞は血糖値を高める物質を分泌します。このように内臓脂肪過多が引き金となり、血中脂質や血糖が増加し、やがては動脈硬化へと進行して行きます。



診断基準

世界的な流れを背景に、日本肥満学会、日本動脈硬化学会、などの8学会が日本における診断基準をまとめ、2005年4月に公表しています。この診断基準では、内臓脂肪の蓄積を必須条件として位置付け、加えて規定された項目のうち2つ以上が該当する場合に、メタボリックシンドロームと診断します。(図表1)
※基準については、再度検討されています。

メタボリックシンドロームの診断基準(図表1)

必須項目	選択項目 (これらの項目のうち2項目以上)
<内臓脂肪蓄積> ウエスト周囲径=男性:85cm以上 女性:90cm以上 (内臓脂肪面積 男女とも、100cm ² 以上に相当)	高トリグリセリド血症 150mg/dL以上 かつ/または 低HDLコレステロール血症 40mg/dL未満
	収縮期(最大)血圧 130mmHg以上 かつ/または 拡張期(最小)血圧 85mmHg以上
	空腹時高血糖 110mg/dL以上

(日本内科学会雑誌94(4)、188、2005)

予防策

メタボリックシンドロームの予防策としては、日頃から規則正しい食事と適切なカロリー摂取、適度な運動を心がけることがいちばんです。

- メタボリックシンドローム 予防十カ条
- 一、適正体重を維持する
- 二、野菜や乳製品、豆類を取り入れ、バランスのよい食事を
- 三、朝食を抜いたり、夜中に夜食を食べたりせず、規則正しい食生活を心がける
- 四、脂肪の摂り過ぎに気をつける
- 五、塩辛い味付けは避ける
- 六、ジュースやお菓子などの食べ過ぎに注意する
- 七、ウォーキングや水泳など毎日適度な運動をする
- 八、睡眠や休養は十分に
- 九、たばこは極力減らす(できれば禁煙を)
- 十、お酒は適量に(週2日は休肝日に)

だれにでも守りたいものがある
だからこそ身近で手頃なセキュリティを
機械警備から総合メンテナンスまで…
＜安心と安全＞で確実な警備を提供いたします
東洋テック株式会社
南大阪支店 TEL 072-221-0753

安心と安全のコンサルタント
損害保険・生命保険のことなら
保険代理店
有限会社 合同保険センター
堺市堺区向陵中町3-2-6
Tel 072-257-8751
Fax 072-256-1118

IT技術を通してお客様に新たな価値をご提供する
HBM株式会社 阪南ビジネスマシン
URL <http://www.hbm-web.co.jp>
Office Solution Service&Support Design&Printing
販売・ネットワーク、システム構築・メンテナンス、プリントサービス
本社：堺市中区深井北町3275番(泉北1号線沿い) TEL:072-277-0855代
富田林支社/泉佐野支店/大阪支店/和歌山出張所

printing
キクイ印刷工芸社
伝票・封筒・シール・カラープリント出力
〒583-0852 大阪府羽曳野市古市6丁目12-9
Tel.072-956-6881 Fax.072-956-6883
E-mail kikui@kawachi.zaq.ne.jp

雑学クイズ

Vol.2

MOROTAREYA

今号も「クイズ・モロタレヤ！」にチャレンジして、豪華賞品をどうぞモロタレヤ！
ということで、今号は「お金」に関する雑学にチャレンジ！

あなたのファイナルアンサー

第一問 第二問 第三問 第四問

--	--	--	--

会社名 _____

氏名 _____

TEL _____

住所 (会社 or 自宅) _____

★応募方法★

全4問のクイズの答えと、会社名、氏名、住所、TELを上記解答欄に明記して組合事務局編集部へファックスするか、もしくはeメールにてご応募ください。解答1枚につき1名様。

当選者の発表は、賞品の発送をもってかえさせていただきます。

なお、提供された個人情報、賞品発送の目的以外には使用いたしません。

FAX: 072-361-0629

E-mail: olid3@wonder.ocn.ne.jp

★賞品★

全問正解者の中から抽選で、新年号の特賞として2名様にオホーツク産タラバガニ(1kg×2匹)をプレゼント！

タラバガニをモロタレヤ



表紙写真作者の紹介

日本写真家協会会員 ツダヨウホ
日本写真芸術学会会員 津田洋甫先生
大阪市内在住

発信元 大阪木材工場団地協同組合
堺市美原区木材通4-1-1
TEL 072-361-2670
FAX 072-361-0629

◆第一問

漢字が読めない外国人にはわかりにくい、日本の硬貨はどれ？

- A. 1円玉
- B. 5円玉
- C. 10円玉
- D. 50円玉



◆第二問

つぎのうち、存在しないものはどれ？

- A. 昭和30年製の50円玉
- B. 昭和30年製の10円玉
- C. 昭和43年製の1円玉
- D. 昭和63年製の100円玉



◆第三問

日本銀行は財務省印刷局から、一枚いくらで一万円札を購入している？

- A. 約23円
- B. 約45円
- C. 約87円
- D. 約99円



◆第四問

あなたの財布には1000円札が1枚、500円玉が1枚、50円玉が2枚、10円玉が4枚、5円玉が1枚、1円玉が2枚入っています。そこであなたは、お店で税込687円の買い物をしました。財布の中の硬貨の枚数を一番少なくするには、次のうちのどの金額で払うのがベストでしょうか？

(お店が一番少ない枚数でおつりをわたすものとします。)

- A. 1,000円
- B. 1,037円
- C. 1,087円
- D. 1,507円



★締め切り★

平成20年1月31日

★前回解答★

一	二	三	四
A	D	B	A

次号予告!!

スポーツ

にまつわる雑学です。お楽しみに！

◆編集後記◆

◆ 明けましておめでとうございます。2008年がスタートしました。読者の皆様はどんな新しい年を迎えられたでしょうか。身も心も一新し、まっさらから始めることが出来る気がする新年。こんな節目に、あらためて「自分」を見つめてみるのもいいかもしれません。「継続は力なり」とありますが、今年は、何事もくじけず決めたことは「継続」していこうと思います。今年も、決意に向かって、『ホップ・ステップ・ジャンプ』しましょう！

◆ 皆様にとってすばらしい一年でありますように。

◆ 各社のPR・個人情報何でも結構ですので、どんどん情報をお寄せください。

◆ FAX 072-361-0629 担当：上田